



# REGIONE LIGURIA

DIPARTIMENTO AMBIENTE E PROTEZIONE CIVILE

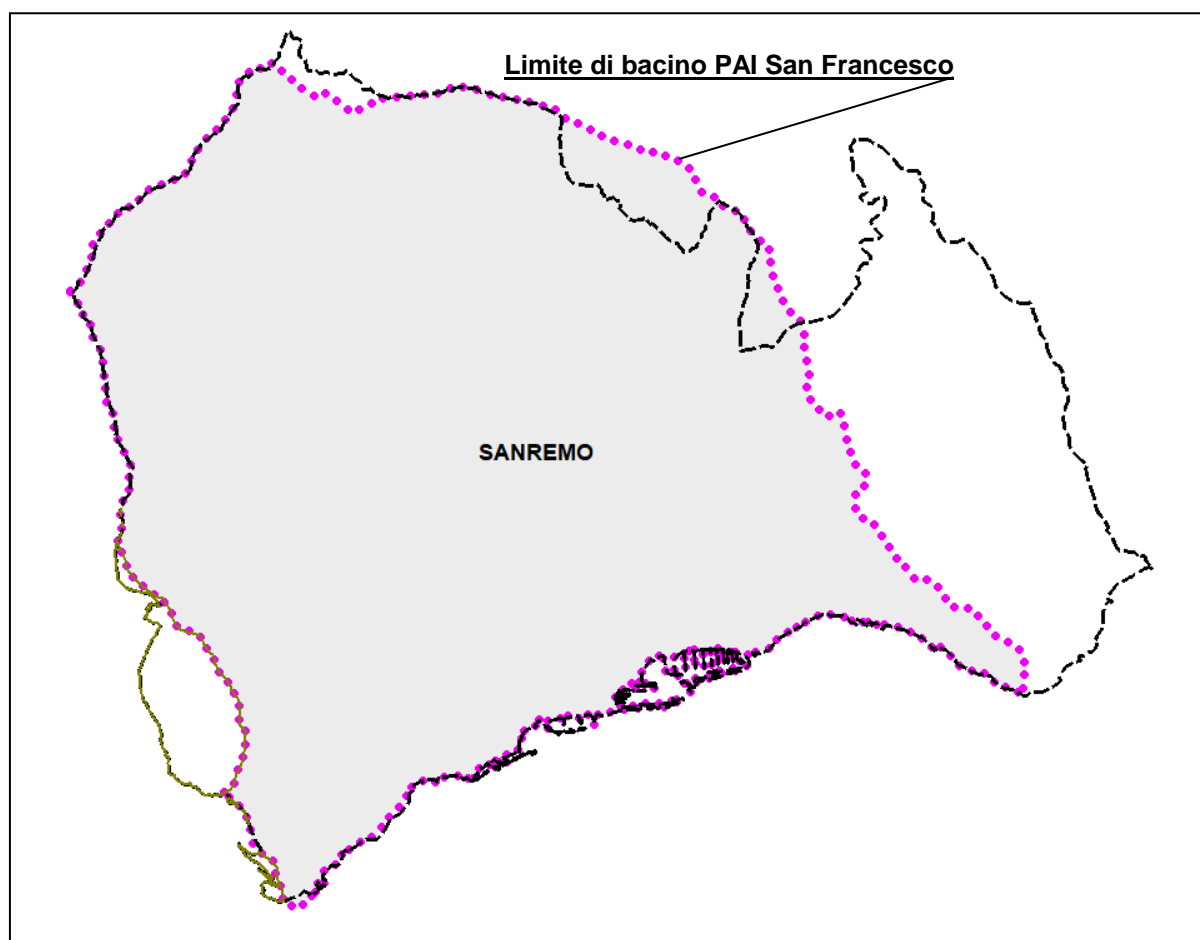
*Vice Direzione Generale Sviluppo per la Transizione Ecologica*

*Settore Assetto del Territorio*

---

## STUDIO DI APPROFONDIMENTO DELLE CONDIZIONI PERICOLOSITA' GEOMORFOLOGICA DEL TERRITORIO DEL COMUNE DI SANREMO (IM) RICADENTE NELL'AMBITO DI BACINO PAI SAN FRANCESCO.

---



**ALLEGATI FUORI TESTO:**

- **Carta della Suscettività al Dissesto (in variante) PAI San Francesco - Ambito 3;**

## **Premessa**

Con la presente si relaziona in merito alle attività svolte nell'ambito dello studio di approfondimento relativo alla condizione di suscettività al dissesto di versante del PAI San Francesco riferito al comparto territoriale afferente il Comune di Sanremo (IM).

Lo studio si sviluppa a partire dall'analisi della documentazione disponibile agli atti del Settore Assetto del Territorio di Regione Liguria, relativa al:

- Piano Urbanistico comunale (PUC), approvato dalla Giunta Regionale il 30/04/2019 (pubblicato sul BURL n.19 del 08/05/2019);
- Verifica di Compatibilità Idraulica e Idrogeologica, ai sensi dell'art. 19, comma 3 delle Norme di attuazione (NA) del vigente PAI, delle previsioni dello strumento urbanistico con il quadro del dissesto, geologico e idraulico del corrispondente piano di bacino, condotta dal Comune in sede di redazione dello strumento urbanistico generale.

Nel presente elaborato sono, quindi, riassunte le analisi di contenuto geologico s.l. contenute nella documentazione tecnica predisposta dall'Amministrazione comunale a cui si accompagnano ulteriori indagini di dettaglio svolte dal competente Settore regionale, conseguenti alla Verifica di Compatibilità Idraulica e Idrogeologica prodotta dal Comune di Sanremo.

Il presente elaborato costituisce pertanto un aggiornamento dello stato delle conoscenze del vigente PAI che recepisce le analisi condotte in sede di formazione dello strumento urbanistico comunale e le successive verifiche ed accertamenti svolti nell'ambito dell'attività istruttoria di competenza regionale.

Le risultanze dello studio si traducono nell'aggiornamento della Carta di Suscettività al Dissesto del Piano di Bacino San Francesco - Ambito 3, nel territorio del Comune di Sanremo (IM), mediante la riclassificazione e ripermimetrazione delle zone a pericolosità geomorfologica, con l'inserimento di nuovi areali in dissesto.

## **1. Inquadramento delle conoscenze e dati di base del Piano**

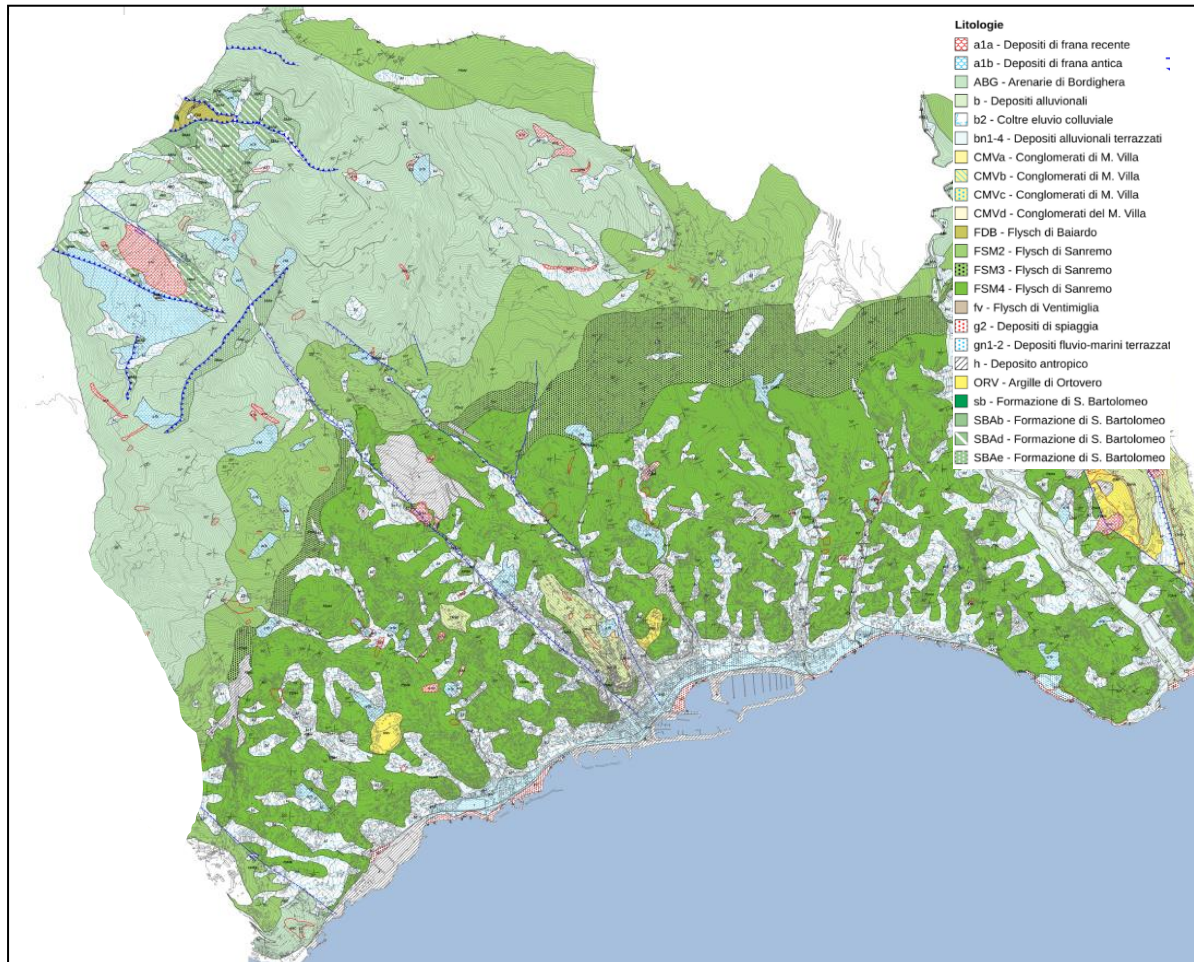
Il riferimento tecnico amministrativo è rappresentato dal PAI San Francesco, afferente l'Ambito di bacino regionale nr. 3 – San Francesco, approvato con atto provinciale DGP n.6 del 30.01.2003, la cui ultima variante è relativa alla DDG n.960 del 18/02/2021, ed interessante i territori dei Comuni di: Sanremo e Ceriana.

Più specificatamente la parte di PAI che ricade in comune di Sanremo è quasi interamente ricompresa entro i limiti comunali, per una estensione poco superiore a 43 Km<sup>2</sup> sui 45,31 km<sup>2</sup> corrispondenti all'intero ambito di bacino.

Dal punto di vista geologico la porzione di bacino è caratterizzato dalle formazioni pre-quadernarie afferenti la successione dell'Unità Sanremo-M.te Saccarello, segnatamente la successione flyshoide denominata Flysch di Sanremo che interessa in maniera più estensiva il bacino ed è rappresentata da alternanze di: i) torbiditi marnose, con o senza base calcareo-arenacea, ii) torbiditi siltoso-arenacee e iii) marne argillose e argilliti marnose, calcari micritici, le Arenarie di

Bordighera, presenti nei settori "di monte" del comprensorio, la Formazione di S. Bartolomeo rilevabile nei pressi dell'abitato di San Romolo ed estendendosi fino al limite del bacino a NE, i cosiddetti Conglomerati di Monte Villa presenti lungo il limite orientale del bacino ed infine le Argille di Ortovero, corrispondenti ad argille più o meno marnose le cui zone di affioramento sono alquanto ridotte e circoscritte.

Nell'immagine che segue si riporta lo stralcio della carta geolitologica a corredo del PUC comunale (che riprende la cartografia geologica ufficiale: Foglio CARG, San Remo 258-271) riguardante la porzione di territorio comunale ricadente nel PAI San Francesco



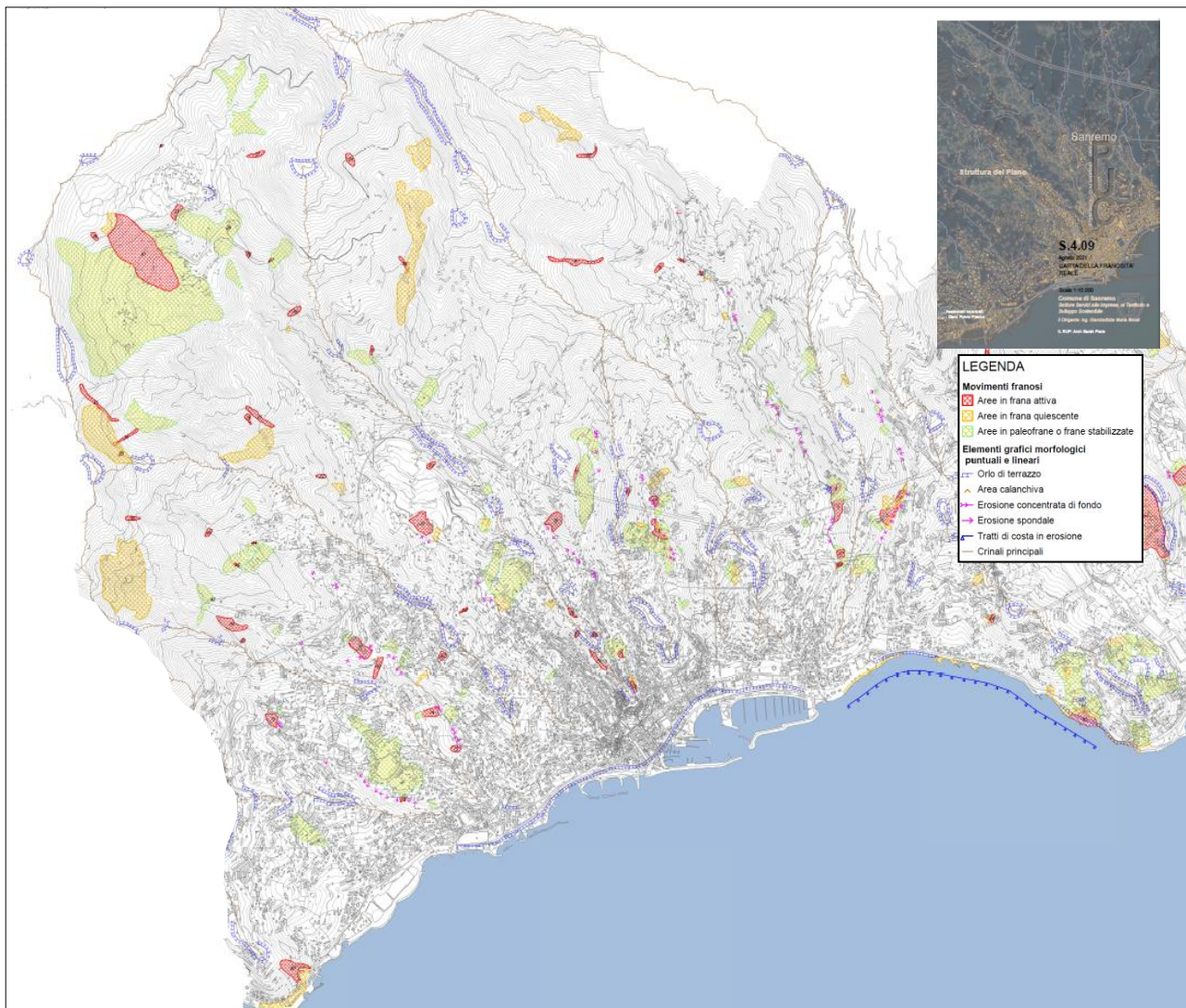
L'assetto geomorfologico risulta condizionato dai rapporti geologico- stratigrafici delle formazioni presenti e dall'evoluzione tettonica, in special modo quella recente che si è esplicata attraverso uno stile fragile, in ambiente distensivo. Particolarmente evidente appare quindi il controllo esercitato sulla geomorfologia non solo le diverse litologie presenti, ma anche il loro diverso succedersi ritmico e il particolare sovrapporsi delle formazioni a costituzione litologica particolarmente diversa.

Si possono, quindi, osservare nella porzione medio terminale del ambito dei paesaggi modellati sui più recenti sedimenti del ciclo pliocenico, caratterizzati dalla minore ripidità e soprattutto dalla particolare frequenza di coperture detritiche e detritico-colluviali dei versanti mentre nei settori apicali dominati dalle rocce appartenenti alle Arenarie di Bordighera il paesaggio diviene più "aspro", con versanti discretamente acclivi potenzialmente suscettibili di fenomeni di dissesto per "crollo" o scivolamenti (a secondo dell'assetto giaciturale), le zone "intermedie", di affioramento dei litotipi calcareo-marnosi del Flysch di Sanremo sono caratterizzate dalla presenza di "corpi" connessi a fenomeni di "scivolamento" soprattutto in materiale misto. In questo paesaggio lito-

morfologico, sono altresì assai frequenti i versanti in condizioni di "sub-affioramento" del substrato roccioso, coperto dalle coltri detritiche di vario spessore.

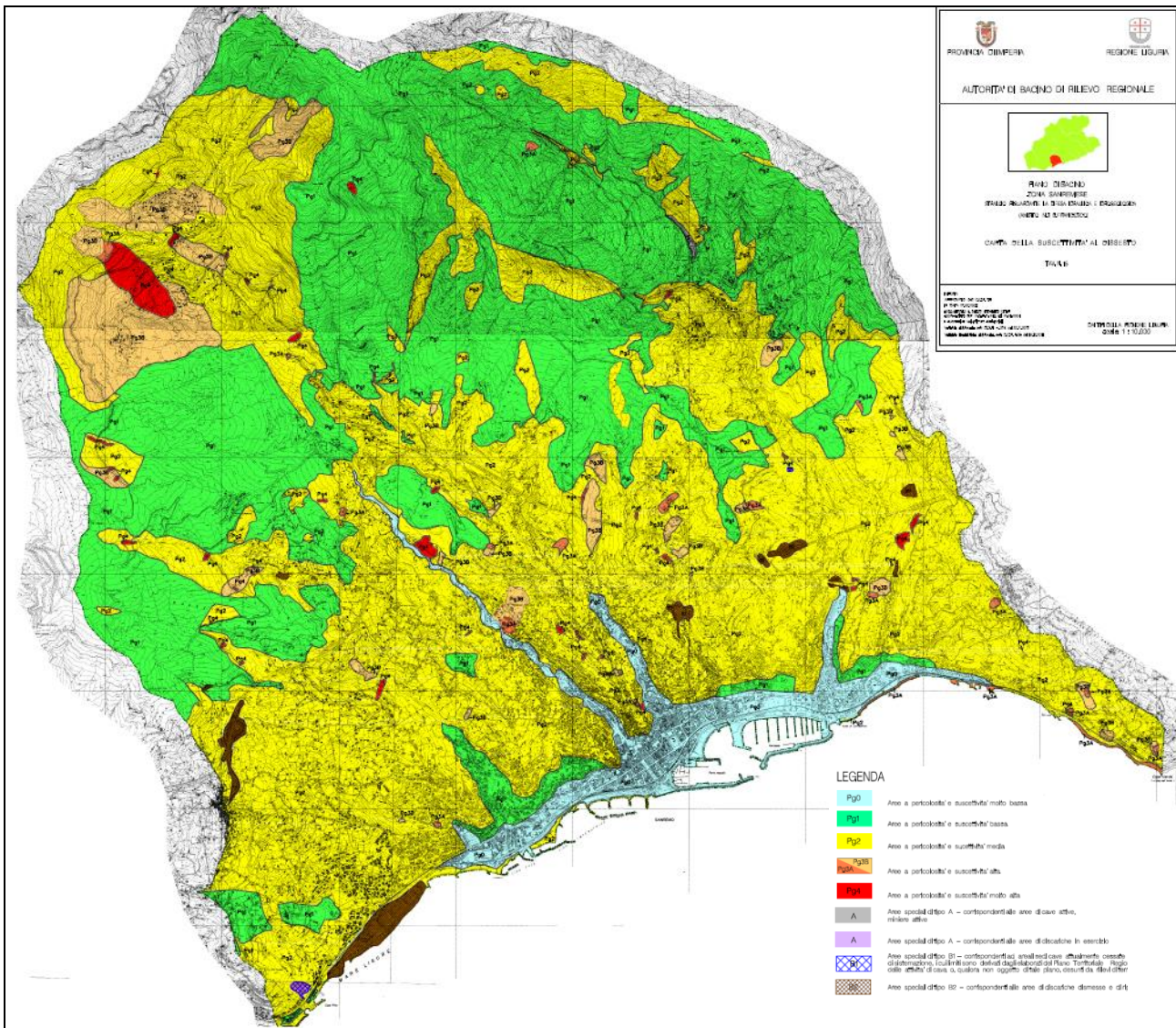
Richiamando i contenuti del Piano risulta che le dinamiche di versante riguardano principalmente fenomeni franosi di tipo superficiale, di dimensioni ridotte (soil slip e debris-flow) mentre a carico delle coltri più potenti risultano fenomeni franosi veri e propri con tipologie per scorrimento rotazionale/planare o frane complesse. Nella carta geomorfologica del Piano sono inoltre indicate aree in cui sono presenti fenomeni di ruscellamento concentrato su versante e di erosione spondale ad opera dei torrenti.

Nell'immagine successiva si riporta lo stralcio della carta della franosità "reale" a corredo del PUC comunale per la porzione di territorio comunale ricadente nel PAI San Francesco.



In termini di pericolosità geomorfologica quanto sopra è rappresentato nella carta della suscettività al dissesto del PAI vigente (vedi immagine successiva) che, per la parte di territorio ricadente in Comune di Sanremo, indica una prevalente pericolosità, in termini di estensione territoriale, di livello di media (Pg2) e di bassa pericolosità di livello Pg1, che, con la prevalenza della classe Pg2, risultano preponderanti in termini di numero di areali e di relativa estensione e, in subordine sono indicati areali di classe di alta pericolosità Pg3a (20 areali) e Pg3b (29 areali) ed areali a molto alta pericolosità, di classe Pg4, pari a nr. 44 areali corrispondenti a frane attive,

generalmente di limitata estensione e prevalentemente riconducibili all'evento alluvionale dell'anno 2000.



Carta della Suscettività di Piano ex DDG n.960 del 18/02/2021

## 2. Metodo di lavoro ai fini Proposta di Variante al PAI San Francesco

Le fasi di lavoro svolte a supporto della proposta di variante del Piano sono riassumibili in:

- consultazione ed analisi critica della documentazione tecnica e risultanze della *Verifica di Compatibilità* condotta dall'Amministrazione comunale in sede di formazione del nuovo PUC a suo tempo svolta secondo i criteri regionali per la *definizione di classi di pericolosità relativa in aree a suscettività al dissesto elevata e molto elevata per frana*, di cui alla DGR nr. 265 del 09.02.2010;
- presa visione dello stato dei luoghi, con particolare riferimento alle situazioni più significative, sulla base di sopralluogo tecnico svoltosi in data 20/02/2023;
- verifica assetto geomorfologico dei luoghi e verifica fonti di archivio sulla base di analisi fotointerpretativa estesa all'intero territorio comunale, utilizzando la ripresa aerea V.A. B/N anno 89/90, ZONA EST ed i fotogrammi di seguito indicati:

St. 15a – ft. 567-568

St. 16a – ft. 658-667

- creazione DTM risoluzione 1 metro su base LIDAR Ministero MATM 2008-2010 del territorio indagato e successiva analisi morfologica;
- esame dati interferometria satellitare del Servizio "European Ground Motion – EGMS", forniti dai Satelliti Sentinel-1a e Sentinel-1b;
- elaborazione informatica dei dati cartografici relativi alla pericolosità di versante al fine di produrre la revisione della carta della suscettività al dissesto di versante.

Relativamente alla località La Vesca, presso la porzione orientale del limite di bacino, che è interessata da un movimento franoso persistente si è fatto riferimento alla documentazione progettuale agli atti dell'Ufficio relativa al procedimento amministrativo "PNRR 2-4-2.1B, Completamento intervento di sistemazione del movimento franoso in località La Vesca-Pista Ciclabile-Bivio S.S. n.1 Aurelia km 667+800-Poggio: scogliera a mare".

Allo stesso modo per quanto concerne l'approfondimento svolto relativamente alla località San Romolo – Borello sono stati considerati gli esiti degli studi del Progetto SCAI – Atlante dei Centri Abitati Instabili della Liguria (IV. Provincia di Imperia, anno 2007) a cura del CNR/UniPI.

Facendo riferimento agli indirizzi del PAI regionale (rif. *Norme di Attuazione*, Art. 12 Individuazione e categorie di aree) ed in accordo con la disciplina del Progetto di PAI Distrettuale "Dissesti Geomorfologici", adottato con delibera n. 28 del 21 dicembre 2022 dalla Conferenza Istituzionale Permanente (rif. *Disciplina di Piano*, Art.7 - Mappe del PAI), sono state considerate le seguenti classi di pericolosità geomorfologica:

- suscettività al dissesto MOLTO ALTA (Pg4), come definita all'Art. 12, comma b) p.to 1 delle NA del PAI e riconducibile alle aree di *Frana Attiva*. Corrispondente alla classe di pericolosità P4 della disciplina di PAI Distrettuale (rif. Art.7, comma 1);
- suscettività al dissesto ALTA (Pg3a), come definita all'Art. 12, comma b) p.to 2.1 delle NA del PAI e riconducibile alle aree di *Frana Quiescente*. Corrispondente alla classe di pericolosità P3a della disciplina di PAI Distrettuale (rif. Art.7, comma 1);
- suscettività al dissesto ALTA (Pg3b), come definita all'Art. 12, comma b) p.to 2.2 delle NA del PAI e riconducibile alle aree Frana Stabilizzata e Relitta oltreché areali privi al momento, di movimenti gravitativi (attivi e quiescenti) in cui sono presenti indicatori indiretti di elevata suscettività. Corrispondente alla classe di pericolosità P3b della disciplina di PAI Distrettuale (rif. Art.7, comma 1).

### 3. Risultanze dello studio di approfondimento

Come già indicato la redazione del nuovo strumento urbanistico comunale ha comportato una revisione delle conoscenze geologiche del territorio con particolare riferimento alla tematica della franosità e correlata pericolosità geomorfologica. Tanto più che attraverso la Verifica di Compatibilità ex art. 19, comma 3 delle NA del vigente PAI, sono state apportate modifiche al quadro dei dissesti del piano.

La revisione del PAI si sostanzia in una serie di modifiche ed integrazioni rispetto al quadro della pericolosità vigente riguardanti l'inserimento di nuovi areali a pericolosità elevata e molto elevata (Pg3a, Pg3b e Pg4) ovvero modifiche (di perimetrazione o stato) a situazioni esistenti e vengono anche confermate aree in dissesto già indicate nel PAI. In maniera quantitativa quanto detto è riassumibile nella tabella che segue:

Tipologia modifiche al PAI	Quantità
Inserimento nuovo areale pericolosità	166
Inserimento nuovo areale pericolosità per frana	84
Inserimento nuova "Area Speciale" (con revisione classe pericolosità di base)	5

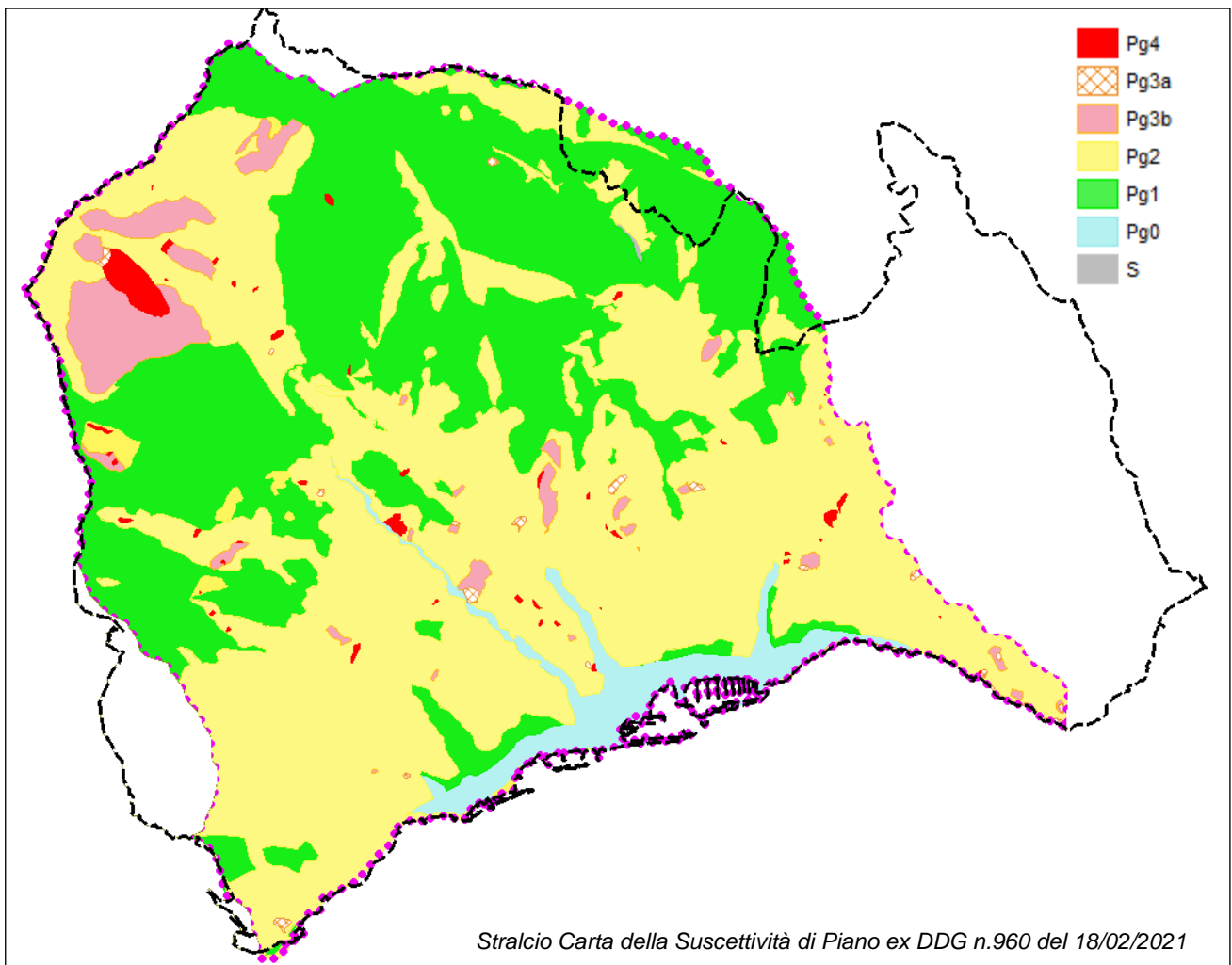
Revisione classe pericolosità di areale a pericolosità per frana	10
Modifica perimetrazione areale a pericolosità per frana	24
Modifica perimetrazione e riclassificazione areale a pericolosità per frana	5
Modifica perimetrazione "Area Speciale" e/o revisione classe pericolosità di base	13
Nessuna modifica	49

Sulla base della revisione condotta il quadro complessivo della pericolosità di versante, considerando i livelli "alto" e "molto alto", risulta così aggiornato:

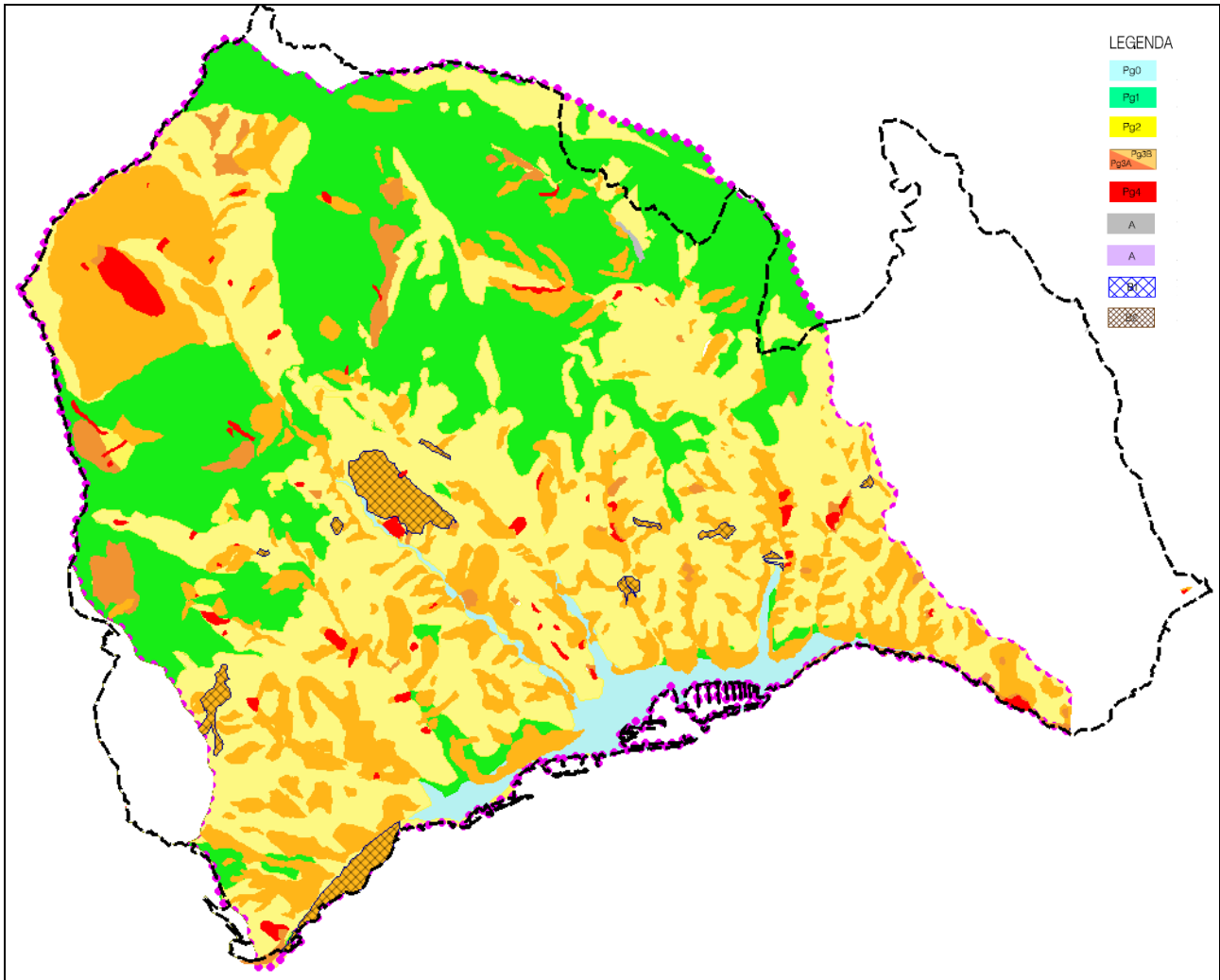
Classe	nr.i
<b>PG4</b>	60
<b>PG3a</b>	42
<b>PG3b</b>	251

Con riferimento agli esiti dell'attività di ricognizione dedicata alle aree Pg4 (pericolosità molto alta) indicate nel PAI regionale, nell'ambito della c.d. *verifica di compatibilità*, risulta la riclassificazione a seguito della revisione della pericolosità di nr. 9 areali e la conferma di nr. 35, di cui nr.6 con revisione geometrica. Nell'ambito dello studio geologico del PUC sono state, inoltre, riconosciute nr. 23 (+2 derivanti da riclassificazioni di areali a pericolosità) nuove aree a pericolosità di tipo Pg4 che aggiornano il quadro della pericolosità del PAI.

Di seguito viene mostrato il confronto tra la previgente cartografia della suscettività al dissesto di Piano (immagine seguente) ed il quadro aggiornato a seguito della revisione di Piano condotta (immagine successiva).



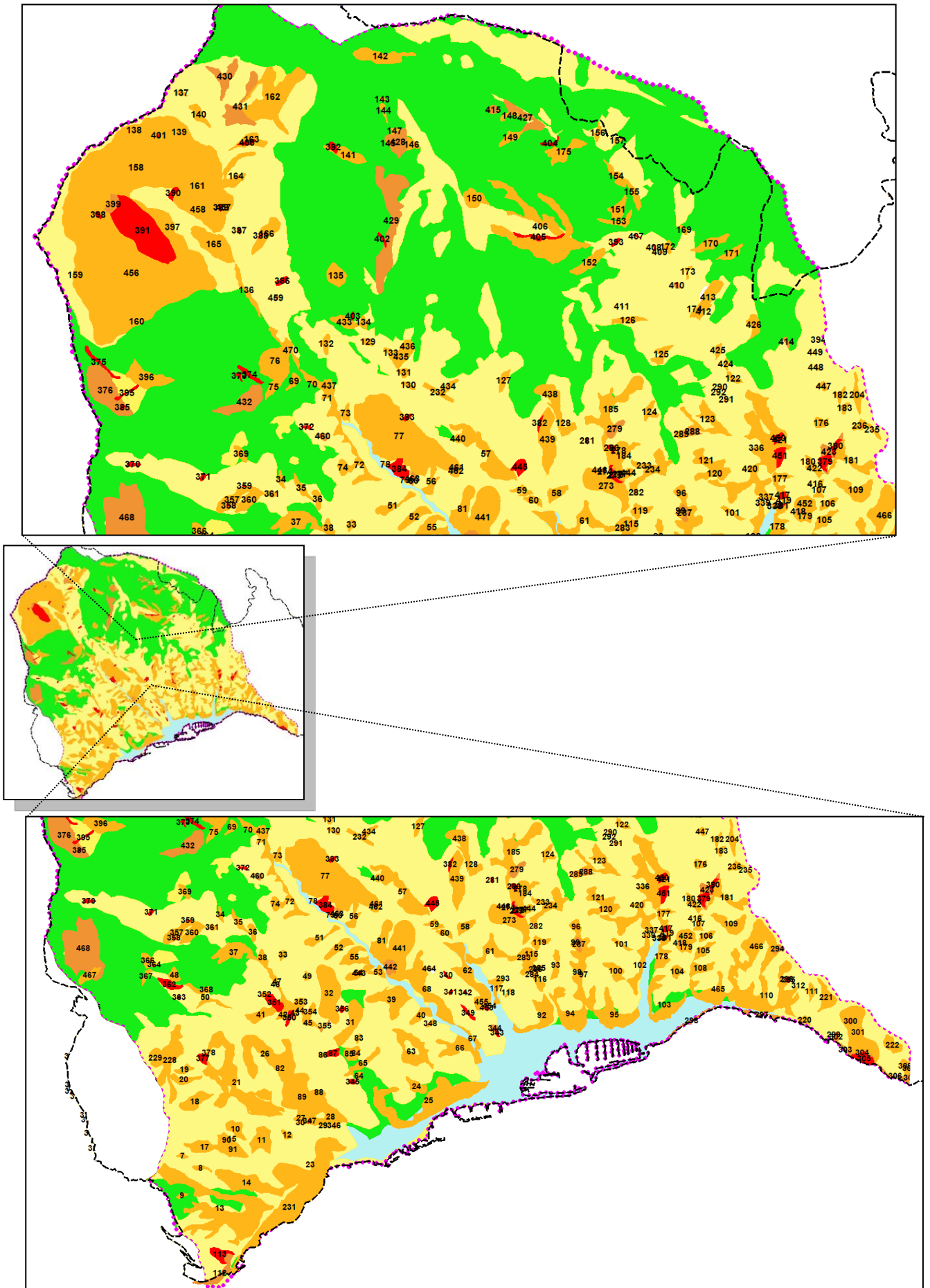




Carta della Suscettività di Piano in variante

Con riferimento a quanto sopra indicato si osserva che rispetto al pregresso scenario della pericolosità di versante, in cui risultava il predominio delle classi di suscettività al dissesto di livello basso (Pg1) e medio (Pg2), sono state ridefinite, con un incremento significativo, le zone ad alta pericolosità di tipo PG3b che in seguito alla revisione condotta ricoprono in maniera diffusa i territori. Tali areali derivano in gran parte dalle analisi geologiche condotte a corredo dello strumento urbanistico comunale e sono generalmente associati a depositi detritici di versante, di potenza significativa, che ricoprono versanti con acclività da media ad elevata con presenza di ulteriori indicatori indiretti di instabilità, questi ultimi, legati all'uso del suolo od alle caratteristiche idrologiche ed idrogeologiche nonché gli areali caratterizzati da substrato roccioso affiorante o subaffiorante, caratterizzato da elevata alterazione/fratturazione, a cui si accompagnano le condizioni sopra indicate. Tali zone risultano classificate come "areali a suscettività d'uso condizionata" (classe 3) nello strumento urbanistico comunale che prevede, per queste, una norma d'uso del territorio corrispondente a quella delle classi PG3b delle NA del PAI.

Si riporta, quindi, uno stralcio cartografico indicante, per ciascun areale a pericolosità, il codice identificativo utilizzato nell'ambito della revisione a cui seguono le risultanze analitiche di ciascun areale studiato, riepilogate attraverso una serie di tabelle di sintesi con relativa documentazione iconografica.



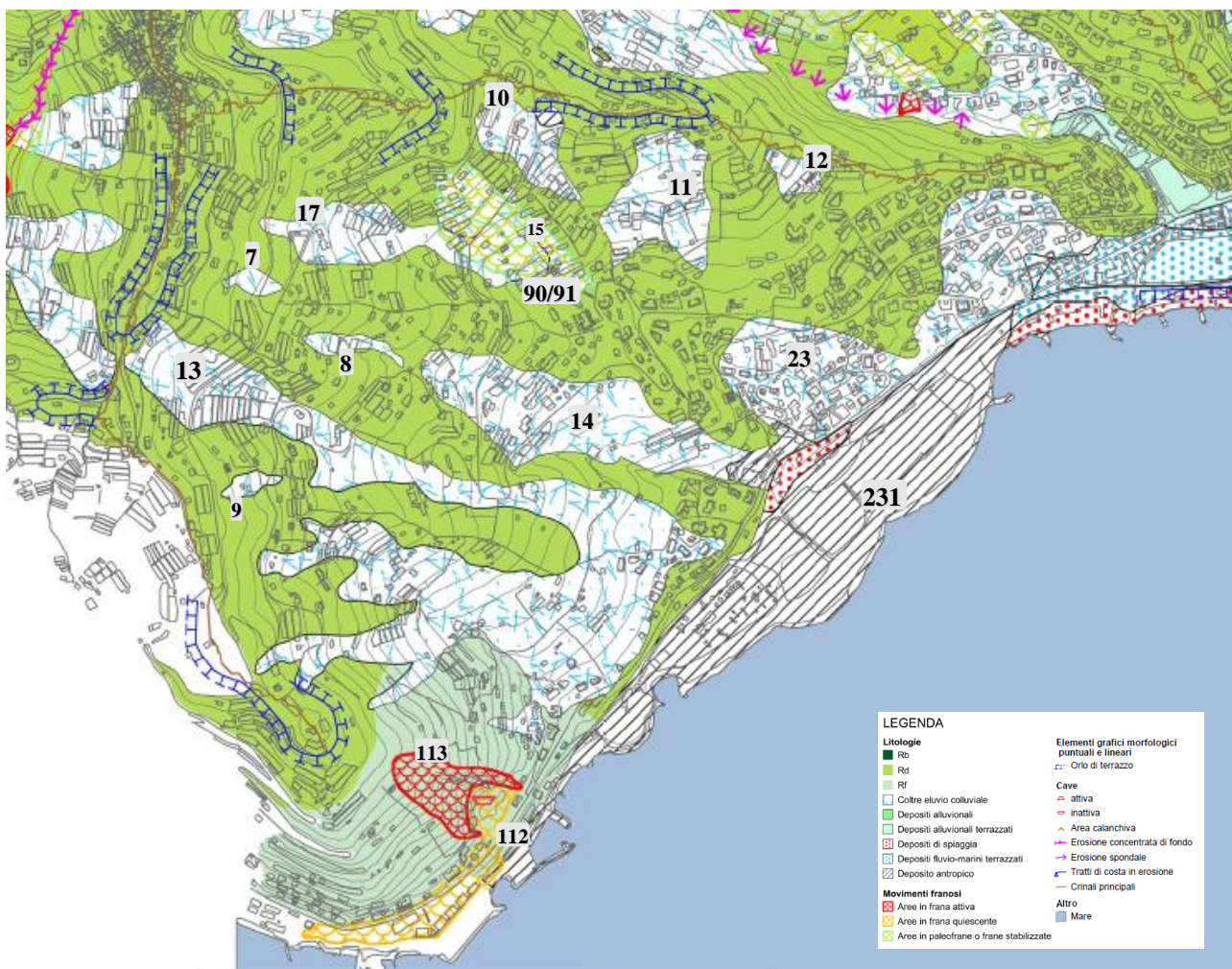
Distribuzione areali a pericolosità elevata e molto elevata a seguito revisione del PAI San Francesco con relativi codici

Tab.1

Cod. Rev	Tipologia areale	Descrizione	Tipo Variante PAI	CLASSE SUSC.
7	Elevata pericolosità per combinazione di fattori	Coltre detritica su versante acclive con presenza di fattori penalizzanti di tipo idrologici e di uso suolo. Già areale individuato in "Classe 3" – Aree con suscettività d'uso condizionata dallo studio geologico a corredo del PUC.	Inserimento nuovo areale pericolosità	PG3b
8	Elevata pericolosità per combinazione di fattori		Inserimento nuovo areale pericolosità	PG3b
9	Elevata pericolosità per combinazione di fattori		Inserimento nuovo areale pericolosità	PG3b
10	Elevata pericolosità per combinazione di fattori		Inserimento nuovo areale pericolosità	PG3b
11	Elevata pericolosità per combinazione di fattori		Inserimento nuovo areale pericolosità	PG3b
12	Elevata pericolosità per combinazione di fattori		Inserimento nuovo areale pericolosità	PG3b
13	Elevata pericolosità per combinazione di fattori		Inserimento nuovo areale pericolosità	PG3b
14	Elevata pericolosità per combinazione di fattori		Inserimento nuovo areale pericolosità	PG3b
15	Elevata pericolosità per combinazione di fattori		Inserimento nuovo areale pericolosità	PG3b
17	Elevata pericolosità per combinazione di fattori		Inserimento nuovo areale pericolosità	PG3b
23	Elevata pericolosità per combinazione di fattori		Inserimento nuovo areale pericolosità	PG3b
90	Frana stabilizzata/relitta	Coltre di medio spessore di cui è stata presunta una origine gravitativa progressiva nell'ambito degli studi geologici del PUC. Sono segnalati locali problemi di instabilità sebbene attualmente non sia presente alcuna problematica.	Inserimento nuovo areale pericolosità per frana	PG3b
91	Frana stabilizzata/relitta	Area a pericolosità per frana da studi geologici PUC attribuita a coltre potente di presunta origine gravitativa sottostante ad altro corpo di frana.	Inserimento nuovo areale pericolosità per frana	PG3b
112	Frana quiescente	Derivante da area pericolosità PUC per instabilità da collegarsi a problemi indotti dalla ex galleria ferroviaria, sono state anche evidenziate instabilità a carico del Condominio "Capo Nero".	Inserimento nuovo areale pericolosità per frana	PG3a
113	Frana attiva (area speciale B1)	Area di "classe 5" del PUC (= PG4) presso Cava Cangiotti (ex cava). Presente anche nel PAI vigente, tuttavia con perimetrazione meno estesa e priva di classe di Area Speciale.	Modifica perimetrazione "Area Speciale"	PG4
231	Area Speciale (tipo B2)	Riperto antropico (= Area Speciale) del PAI oggetto di modifica della geometria e classe di pericolosità di base (da PG2 a PG3b).	Modifica perimetrazione "Area Speciale" e revisione classe pericolosità di base	PG3b



Distribuzione areali a pericolosità su foto satellitare, fonte Google Earth



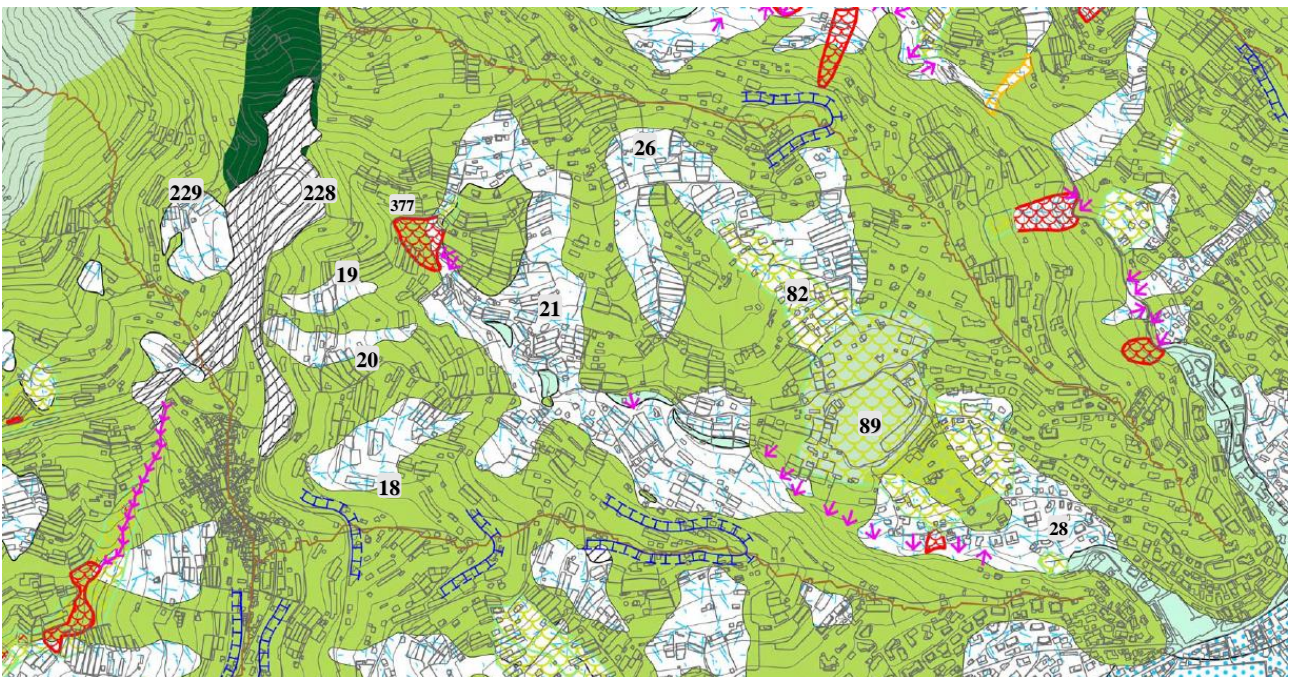
Stralcio carta Geomorfologica di PUC da cui derivano gli areali a pericolosità

Tab.2

Cod. Rev	Tipologia areale	Descrizione	Tipo Variante PAI	CLASSE SUSC.
18	Elevata pericolosità per combinazione di fattori	Coltre detritica su versante acclive con presenza di fattori penalizzanti di tipo idrologici e di uso suolo. Areale del PUC individuato in "Classe 3" – Aree con suscettività d'uso condizionata	Inserimento nuovo areale pericolosità	PG3b
19	Elevata pericolosità per combinazione di fattori		Inserimento nuovo areale pericolosità	PG3b
20	Elevata pericolosità per combinazione di fattori		Inserimento nuovo areale pericolosità	PG3b
21	Elevata pericolosità per combinazione di fattori		Inserimento nuovo areale pericolosità	PG3b
26	Elevata pericolosità per combinazione di fattori		Inserimento nuovo areale pericolosità	PG3b
27	Elevata pericolosità per combinazione di fattori		Inserimento nuovo areale pericolosità	PG3b
28	Elevata pericolosità per combinazione di fattori		Inserimento nuovo areale pericolosità	PG3b
29	Elevata pericolosità per combinazione di fattori		Inserimento nuovo areale pericolosità	PG3b
30	Elevata pericolosità per combinazione di fattori		Inserimento nuovo areale pericolosità	PG3b
82	Frana stabilizzata/relitta		Area a pericolosità indicata nel PUC, derivata da fonte CARG, classificata come "depositi di frana antica".	Inserimento nuovo areale pericolosità per frana
88	Elevata pericolosità per combinazione di fattori	Coltre detritica su versante acclive con presenza di fattori penalizzanti di tipo idrologici e di uso suolo	Inserimento nuovo areale pericolosità	PG3b
89	Frana stabilizzata/relitta	Si tratta di un corpo di accumulo detritico di presunta origine franosa derivante da studio geologico PUC	Inserimento nuovo areale pericolosità per frana	PG3b
228	Area Speciale (tipo B2)	Riporto antropico da fonte PUC che modifica geometria e classe pericolosità di base (da Pg2 a PG3b) di Area Speciale già indicata nel PAI	Modifica perimetrazione "Area Speciale" e revisione classe pericolosità di base	PG3b
229	Elevata pericolosità per combinazione di fattori	Coltre detritica su versante acclive con presenza di fattori penalizzanti di tipo idrologici e di uso suolo.	Inserimento nuovo areale pericolosità	PG3b
346	Frana stabilizzata/relitta	Il PUC riprende areale pericolosità (PG3a) del PAI (identificativo SFRANCE_164) la geometria viene confermata con riclassificazione della classe di pericolosità, da PG3a a PG3b. Viene aggiornato il quadro dei dissesti del PAI	Revisione classe pericolosità di areale a pericolosità per frana	PG3b
347	Frana attiva	Il PUC riprende areale pericolosità (PG3b) del PAI (codice: SFRANCE_223). Viene modificata la geometria e rivista la classe di pericolosità, da PG3b a PG34 Viene aggiornato il quadro dei dissesti del PAI	Modifica perimetrazione areale pericolosità e riclassificazione	PG4
377	Frana attiva	Area pericolosità del PUC associata a fenomeni di erosione spondale e/o franamenti di materiale superficiale per elevata acclività con possibilità di allargamento dell'area in dissesto.	Inserimento nuovo areale pericolosità per frana	PG4
378	Frana stabilizzata/relitta	Area pericolosità del PUC prossima ad area a molto elevata pericolosità.	Inserimento nuovo areale pericolosità per frana	PG3b



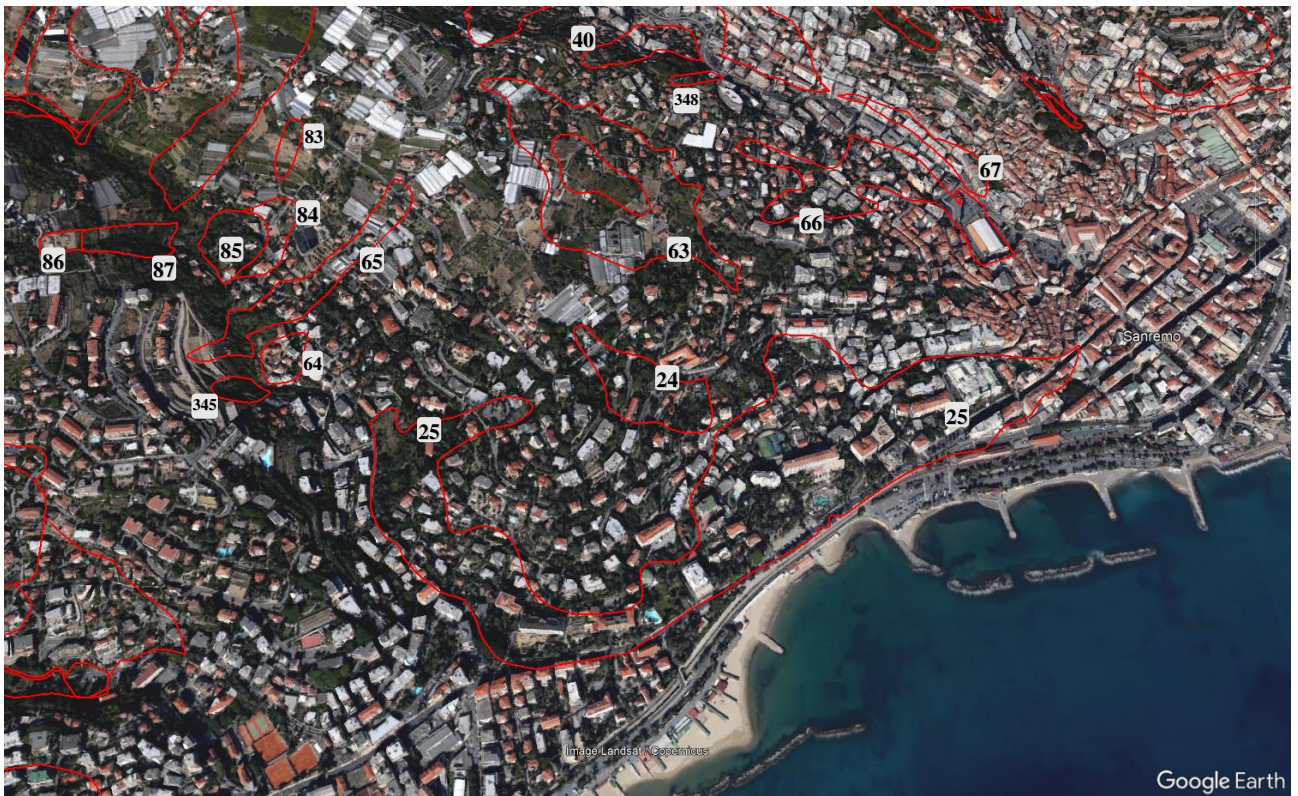
Distribuzione areali a pericolosità su foto satellitare, fonte Google Earth



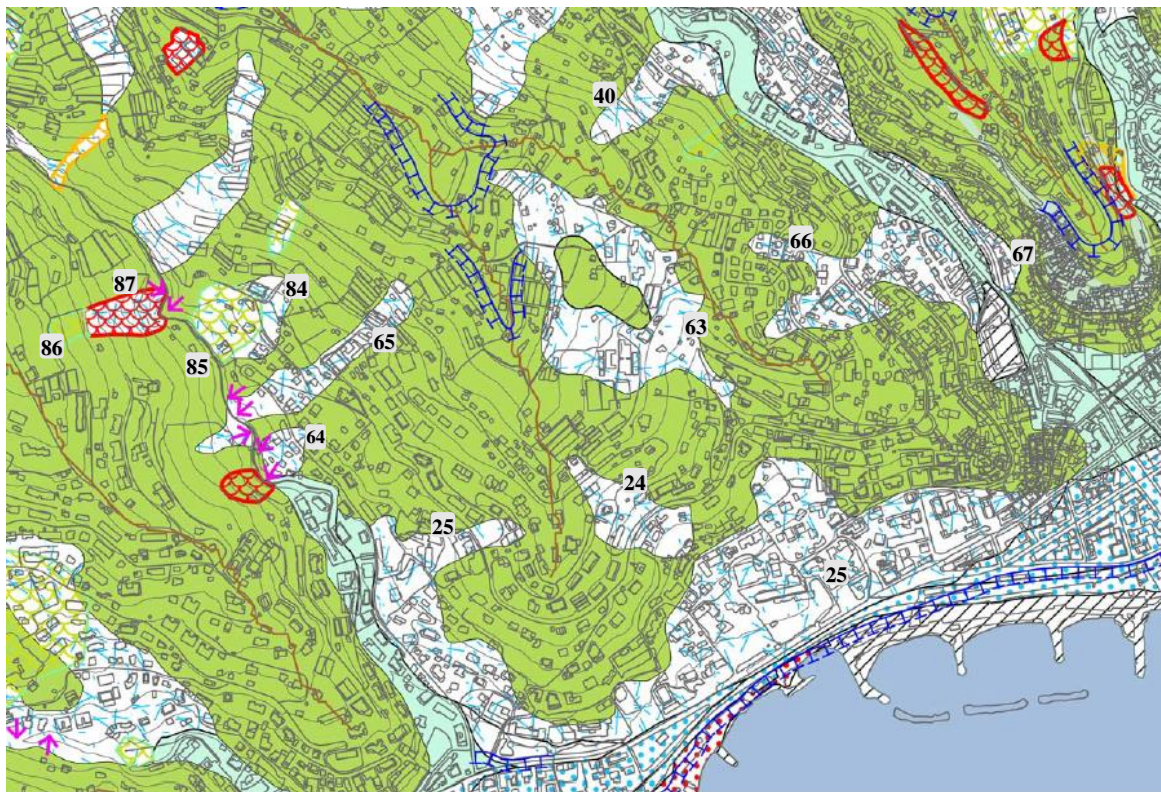
Stralcio carta Geomorfologica di PUC da cui derivano gli areali a pericolosità

Tab.3

Cod. Rev	Tipologia areale	Descrizione	Tipo Variante PAI	CLASSE SUSC.
24	Elevata pericolosità per combinazione di fattori	Coltre detritica su versante acclive con presenza di fattori penalizzanti di tipo idrologici e di uso suolo.	Inserimento nuovo areale pericolosità	PG3b
25	Elevata pericolosità per combinazione di fattori		Inserimento nuovo areale pericolosità	PG3b
40	Elevata pericolosità per combinazione di fattori		Inserimento nuovo areale pericolosità	PG3b
63	Elevata pericolosità per combinazione di fattori	Coltre detritica su versante acclive con presenza di fattori penalizzanti di tipo idrologici e di uso suolo.	Inserimento nuovo areale pericolosità	PG3b
64	Elevata pericolosità per combinazione di fattori		Inserimento nuovo areale pericolosità	PG3b
65	Elevata pericolosità per combinazione di fattori		Inserimento nuovo areale pericolosità	PG3b
66	Elevata pericolosità per combinazione di fattori		Inserimento nuovo areale pericolosità	PG3b
67	Elevata pericolosità per combinazione di fattori		Inserimento nuovo areale pericolosità	PG3b
83	Frana stabilizzata/relitta	Viene ripresa area in dissesto PAI (cod. SFRANCE_75) di classe PG3b; l'analisi del PUC conferma la condizione di pericolosità con una revisione geometrica dell'areale.	Modifica perimetrazione areale a pericolosità per frana	PG3b
84	Elevata pericolosità per combinazione di fattori	Coltre detritica su versante acclive con presenza di fattori penalizzanti di tipo idrologici e di uso suolo.	Inserimento nuovo areale pericolosità	PG3b
85	Frana stabilizzata/relitta	Area a pericolosità da fonte PUC caratterizzata dalla presenza di una coltre di elevato spessore, di presunta origine gravitativa. Viene classificata ad elevata pericolosità per la combinazione di fattori.	Inserimento nuovo areale pericolosità per frana	PG3b
86	Frana stabilizzata/relitta	Areale posto a monte di corpo di frana attivo (Pg4); è stata considerata come area a pericolosità per tener conto di una possibile evoluzione del movimento franoso sottostante.	Inserimento nuovo areale pericolosità per frana	PG3b
87	Frana attiva	Area pericolosità di "classe 5" del PUC (=P4G) posta all'esterno di un'ansa torrentizia del Rio Foce interessata, anche nel recente passato, da fenomeni di erosione di sponda che inducono fenomeni di instabilità.	Inserimento nuovo areale pericolosità per frana	PG4
345	Frana attiva	Areale a pericolosità del PUC di "classe 5" (=PG4), riconducibile ad evento alluvionale 2000, oggetto di interventi di sistemazione che vengono considerati non risolutivi; permangono, quindi, le condizioni di rischio. Viene aggiornato il quadro dei dissesti del PAI.	Inserimento nuovo areale pericolosità per frana	PG4
348	Frana stabilizzata/relitta	Areale a pericolosità del PUC indicato come frana "antica".	Inserimento nuovo areale pericolosità per frana	PG3b



Distribuzione areali a pericolosità su foto satellitare, fonte Google Earth

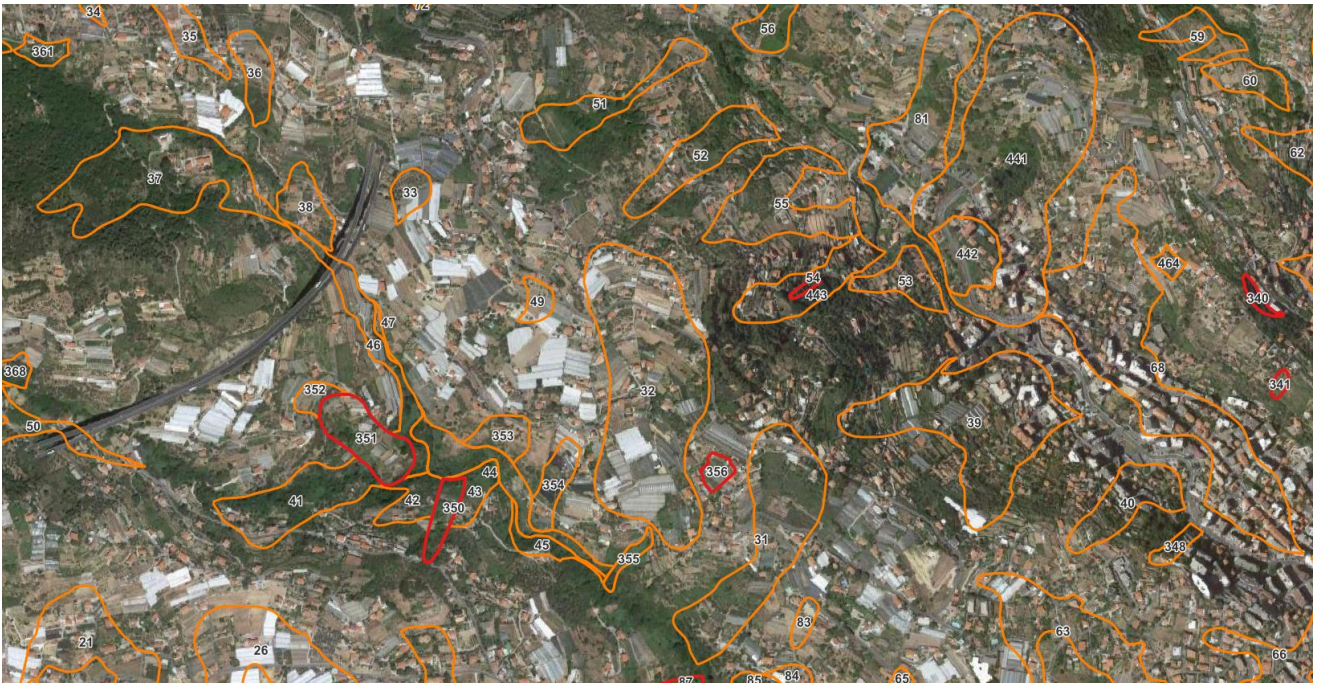




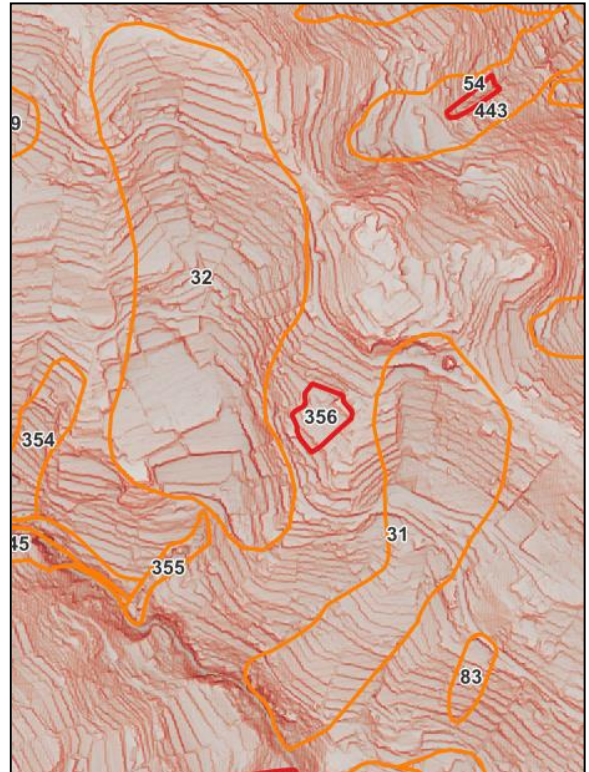
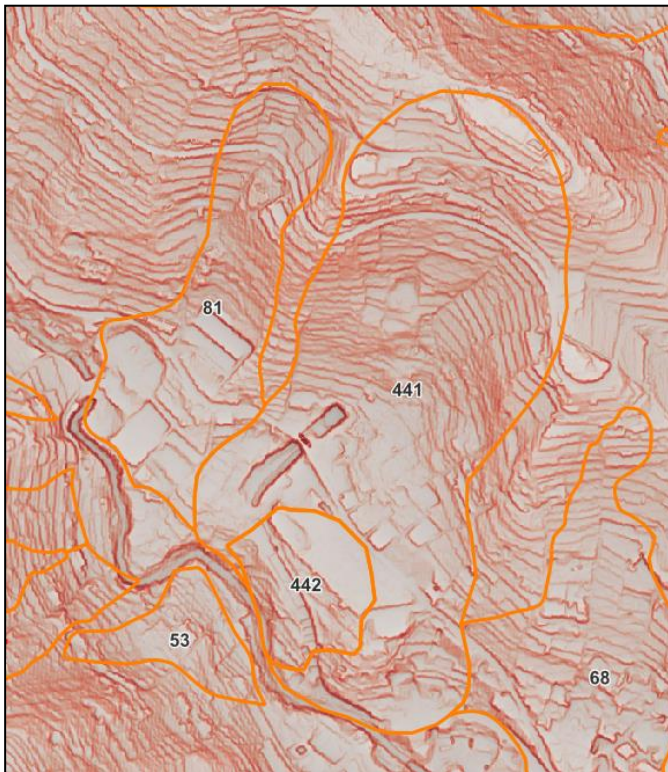
Tab.4

Cod. Rev	Tipologia areale	Descrizione	Tipo Variante PAI	CLASSE SUSC.
31	Frana stabilizzata/relitta	Areale a pericolosità che aggiorna PAI sulla base di nuova analisi fotointerpretativa condotta nel corso della presente revisione/verifica di ufficio. Sono stati rilevati indicatori geomorfologici ex DGR 265/2010 quali: evidenze di scarpate (I1), variazioni di curvatura lungo il profilo longitudinale (I2) su foto St. 16A - ft 660-661 B/N VA.	Inserimento nuovo areale pericolosità per frana	PG3b
32	Frana stabilizzata/relitta	Areale a pericolosità che aggiorna PAI sulla base di nuova analisi fotointerpretativa condotta nel corso della presente revisione/verifica di ufficio. Sono stati rilevati indicatori geomorfologici ex DGR 265/2010 quali: evidenze di scarpate (I1), variazioni di curvatura lungo il profilo longitudinale (I2) su foto St. 16A - ft 660-661 B/N VA.	Inserimento nuovo areale pericolosità per frana	PG3b
33	Elevata pericolosità per combinazione di fattori	Coltre detritica su versante acclive con presenza di fattori penalizzanti di tipo idrologici e di uso suolo. Già areale individuato in "Classe 3" – Aree con suscettività d'uso condizionata dallo studio geologico a corredo del PUC.	Inserimento nuovo areale pericolosità	PG3b
37	Elevata pericolosità per combinazione di fattori		Inserimento nuovo areale pericolosità	PG3b
38	Elevata pericolosità per combinazione di fattori		Inserimento nuovo areale pericolosità	PG3b
39	Elevata pericolosità per combinazione di fattori		Inserimento nuovo areale pericolosità	PG3b
40	Elevata pericolosità per combinazione di fattori		Inserimento nuovo areale pericolosità	PG3b
41	Elevata pericolosità per combinazione di fattori		Inserimento nuovo areale pericolosità	PG3b
42	Elevata pericolosità per combinazione di fattori		Inserimento nuovo areale pericolosità	PG3b
43	Elevata pericolosità per combinazione di fattori		Inserimento nuovo areale pericolosità	PG3b
44	Elevata pericolosità per combinazione di fattori		Inserimento nuovo areale pericolosità	PG3b
45	Elevata pericolosità per combinazione di fattori		Inserimento nuovo areale pericolosità	PG3b
46	Elevata pericolosità per combinazione di fattori		Inserimento nuovo areale pericolosità	PG3b
47	Elevata pericolosità per combinazione di fattori		Inserimento nuovo areale pericolosità	PG3b
49	Elevata pericolosità per combinazione di fattori		Coltre detritica su versante acclive con presenza di fattori penalizzanti di tipo idrologici e di uso suolo. Già areale individuato in "Classe 3" – Aree con suscettività d'uso condizionata come indicato nello studio geologico a corredo del PUC.	Inserimento nuovo areale pericolosità
51	Elevata pericolosità per combinazione di fattori	Inserimento nuovo areale pericolosità		PG3b
52	Elevata pericolosità per combinazione di fattori	Inserimento nuovo areale pericolosità		PG3b
53	Elevata pericolosità per combinazione di fattori	Inserimento nuovo areale pericolosità		PG3b
54	Elevata pericolosità per combinazione di fattori	Inserimento nuovo areale pericolosità		PG3b
55	Elevata pericolosità per combinazione di fattori	Inserimento nuovo areale pericolosità		PG3b
59	Elevata pericolosità per combinazione di fattori	Coltre detritica su versante acclive con presenza di fattori penalizzanti di tipo idrologici e di uso suolo. Già areale individuato in "Classe 3" – Aree con suscettività d'uso condizionata dallo studio geologico a corredo del PUC.		Inserimento nuovo areale pericolosità
60	Elevata pericolosità per combinazione di fattori		Inserimento nuovo areale pericolosità	PG3b
68	Elevata pericolosità per combinazione di fattori		Inserimento nuovo areale pericolosità	PG3b
81	Frana stabilizzata/relitta	Areale a pericolosità che aggiorna PAI sulla base di nuova analisi fotointerpretativa condotta nel corso della presente revisione/verifica di ufficio posto in prossimità dell'areale il dissesto di 'Borgo Tinasso'. Sono stati ridefiniti i limiti dell'areale a pericolosità sulla base della e verifica degli indicatori DGR 265/2010 e delle forme del rilievo su foto St. 16A - ft 660-661 B/N VA.	Inserimento nuovo areale pericolosità per frana	PG3b

83	Frana stabilizzata/relitta	Viene modificata perimetrazione di area in dissesto PAI (cod. SFRANCE_75) con classe pericolosità PG3b. Le analisi geologiche a corredo del PUC riprendono la condizione di pericolosità con una revisione geometrica dell'areale che viene confermato.	Modifica perimetrazione areale a pericolosità per frana	PG3b
340	Frana attiva	Viene confermata area in dissesto per frana già indicata nel PAI (codice SFRANCE_208)	Nessuna modifica	PG4
341	Frana attiva	Viene confermata area in dissesto per frana già indicata nel PAI (codice SFRANCE_205)	Nessuna modifica	PG4
348	Frana stabilizzata/relitta	Areale indicato come frana "antica" dal PUC.	Inserimento nuovo areale pericolosità per frana	PG3b
350	Frana attiva	Viene ripresa area in dissesto PAI (cod. SFRANCE_55) di classe PG4.	Nessuna modifica	PG4
351	Frana attiva	Viene ripresa area in dissesto PAI (cod. SFRANCE_225) con revisione geometrica e di classe pericolosità da PG3b a PG4.	Modifica perimetrazione areale pericolosità e riclassificazione	PG4
352	Frana stabilizzata/relitta	Areale a pericolosità per frana del PUC soprastante frana (attiva) avente codice (Rev.) nr. 77	Inserimento nuovo areale pericolosità per frana	PG3b
353	Frana stabilizzata/relitta	Areale a pericolosità per frana derivante da studio geologico a corredo del PUC (fonte CARG)	Inserimento nuovo areale pericolosità per frana	PG3b
354	Frana stabilizzata/relitta	Areale a pericolosità per frana derivante da studio geologico a corredo del PUC	Inserimento nuovo areale pericolosità per frana	PG3b
355	Frana quiescente	Areale a pericolosità per frana derivante da studio geologico a corredo del PUC per la quale si riconosce la possibilità di riattivazione parziale o totale.	Inserimento nuovo areale pericolosità per frana	PG3a
356	Frana attiva	Frana di scivolamento, avvenuta in occasione degli eventi meteo del dicembre 2014/gennaio 2015.	Inserimento nuovo areale pericolosità per frana	PG4
361	Area Speciale	"Area Speciale" rappresentata da riporto antropico/discardata presente nel PAI di cui viene modificata la perimetrazione e rivista classe della pericolosità di base (da PG2 a PG3b).	Modifica perimetrazione "Area Speciale" e revisione classe pericolosità di base	PG3b
441	Frana stabilizzata/relitta	Viene modificata la perimetrazione di areale a pericolosità per frana del PAI in Loc. 'Borgo Tinasso' estendendone l'areale sulla base sia delle analisi geologiche a corredo del PUC che degli approfondimenti relativi alla presente revisione/verifica di ufficio.	Modifica perimetrazione areale a pericolosità per frana	PG3b
442	Frana quiescente	Area dissesto per frana già presente nel PAI, presso la loc.'Borgo Tinasso' di classe PG3a (cod. SFRANCE_162). Sulla base degli approfondimenti relativi alla presente revisione/verifica di ufficio viene rivista geometria dell'areale.	Modifica perimetrazione areale a pericolosità per frana	PG3a
443	Frana attiva	Area pericolosità per frana riportata nello studio geologico a corredo del PUC che riprende area frana PAI (cod.SFRANCE_69)	Nessuna modifica	PG4
464	Frana quiescente	Area a pericolosità per frana del PUC che modifica geometria e stato di attività di frana già indicata nel PAI (= Pg4) con codice FRANCE_72, risalente ad evento alluvionale anno 2000, sulla base degli esiti della <i>Verifica Compatibilità</i> comunale.	Modifica perimetrazione areale pericolosità e riclassificazione	PG3a



Distribuzione areali a pericolosità su foto satellitare



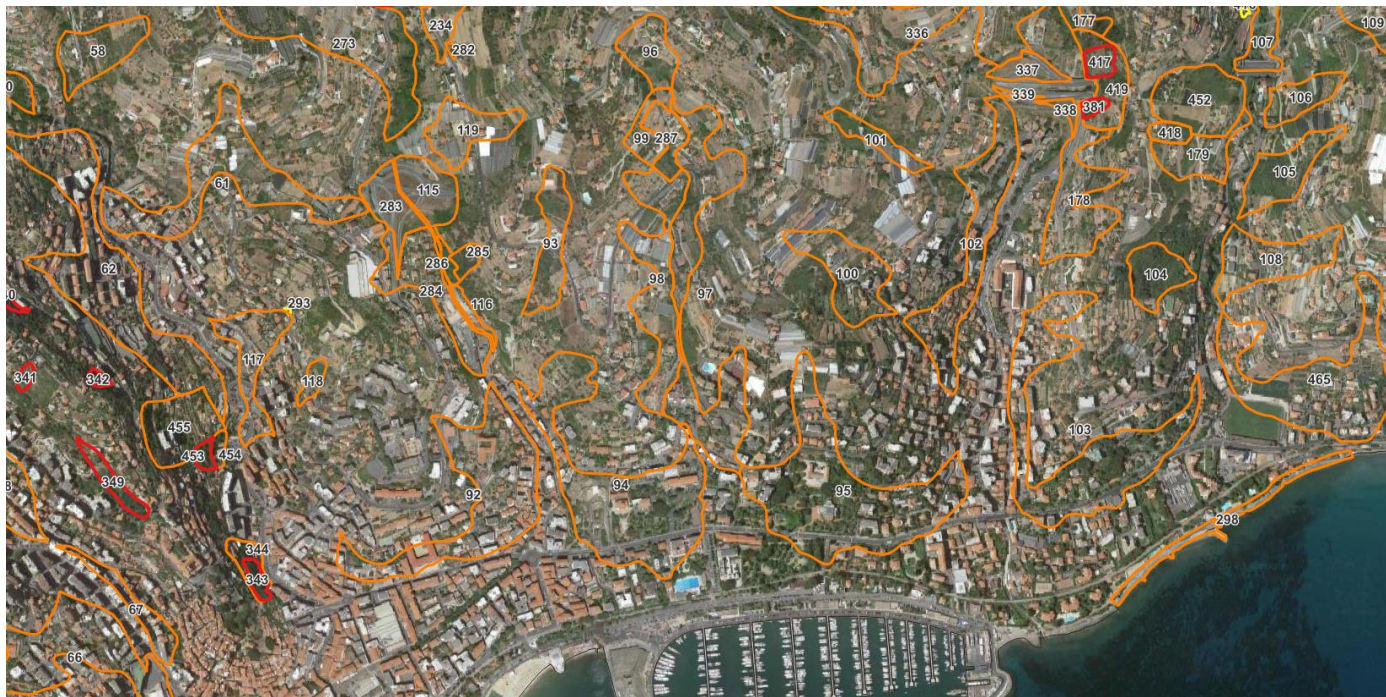
Ubicazione areali a pericolosità per frana su base DTM

Tab.5

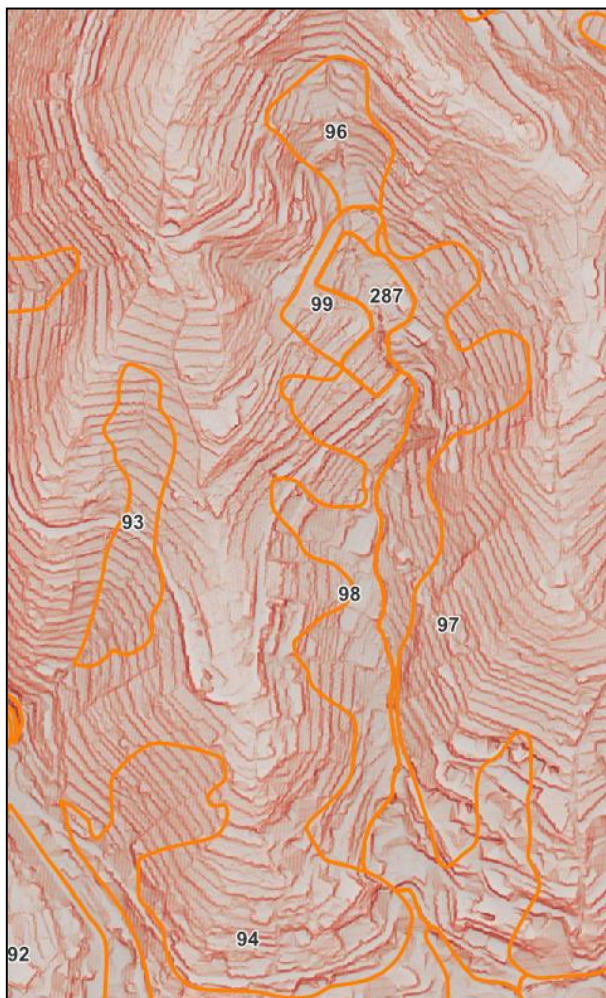
Cod. Rev	Tipologia areale	Descrizione	Tipo Variante PAI	CLASSE SUSC.
58	Elevata pericolosità per combinazione di fattori	Coltre detritica su versante acclive con presenza di fattori penalizzanti di tipo idrologici e di uso suolo. (Areale del PUC individuato in "Classe 3" – Aree con suscettività d'uso condizionata sulla base dello studio geologico a corredo dello s.u.).	Inserimento nuovo areale pericolosità	PG3b
61	Elevata pericolosità per combinazione di fattori		Inserimento nuovo areale pericolosità	PG3b
62	Elevata pericolosità per combinazione di fattori		Inserimento nuovo areale pericolosità	PG3b
92	Elevata pericolosità per combinazione di fattori	Coltre detritica su versante acclive con presenza di fattori penalizzanti di tipo idrologici e di uso suolo. (Areale del PUC individuato in "Classe 3" – Aree con suscettività d'uso condizionata).	Inserimento nuovo areale pericolosità	PG3b
93	Elevata pericolosità per combinazione di fattori		Inserimento nuovo areale pericolosità	PG3b
94	Elevata pericolosità per combinazione di fattori		Inserimento nuovo areale pericolosità	PG3b
95	Elevata pericolosità per combinazione di fattori		Inserimento nuovo areale pericolosità	PG3b
96	Elevata pericolosità per combinazione di fattori		Inserimento nuovo areale pericolosità	PG3b
97	Elevata pericolosità per combinazione di fattori		Inserimento nuovo areale pericolosità	PG3b
98	Elevata pericolosità per combinazione di fattori		Inserimento nuovo areale pericolosità	PG3b
99	Frana stabilizzata/relitta	Areale a pericolosità per frana derivante da studi geologici a corredo dello s.u. classificata come ad alta pericolosità di tipo PG3b per presenza di coltre detritica, con spessore da medio ad elevato, di presumibile origine gravitativa pregressa.	Inserimento nuovo areale pericolosità per frana	PG3b
100	Elevata pericolosità per combinazione di fattori	Coltre detritica su versante acclive con presenza di fattori penalizzanti di tipo idrologici e di uso suolo. (Areale del PUC individuato in "Classe 3" – Aree con suscettività d'uso condizionata).	Inserimento nuovo areale pericolosità	PG3b
101	Elevata pericolosità per combinazione di fattori		Inserimento nuovo areale pericolosità	PG3b
102	Elevata pericolosità per combinazione di fattori		Inserimento nuovo areale pericolosità	PG3b
103	Elevata pericolosità per combinazione di fattori		Inserimento nuovo areale pericolosità	PG3b
104	Elevata pericolosità per combinazione di fattori		Inserimento nuovo areale pericolosità	PG3b
105	Elevata pericolosità per combinazione di fattori		Inserimento nuovo areale pericolosità	PG3b
106	Elevata pericolosità per combinazione di fattori		Inserimento nuovo areale pericolosità	PG3b
107	Elevata pericolosità per combinazione di fattori		Inserimento nuovo areale pericolosità	PG3b
108	Elevata pericolosità per combinazione di fattori		Inserimento nuovo areale pericolosità	PG3b
115	Area Speciale (tipo B2)	Area di classe "Speciale" presente nel PAI: viene rivista la classe pericolosità di base (da PG2 a PG3b) considerata nel piano e modificata la geometria dell'areale.	Modifica perimetrazione "Area Speciale" e revisione classe pericolosità di base	PG3b
116	Elevata pericolosità per combinazione di fattori	Coltre detritica su versante acclive con presenza di fattori penalizzanti di tipo idrologici e di uso suolo. Areale individuato in "Classe 3" – Aree con suscettività d'uso condizionata dallo studio geologico a corredo del PUC.	Inserimento nuovo areale pericolosità	PG3b
117	Elevata pericolosità per combinazione di fattori		Inserimento nuovo areale pericolosità	PG3b
118	Elevata pericolosità per combinazione di fattori		Inserimento nuovo areale pericolosità	PG3b
119	Elevata pericolosità per combinazione di fattori		Inserimento nuovo areale pericolosità	PG3b
178/ 179	Elevata pericolosità per combinazione di fattori	Coltre detritica su versante acclive con presenza di fattori penalizzanti di tipo idrologici e di uso suolo. Già areale individuato in "Classe 3" – Aree con suscettività d'uso condizionata, del PUC.	Inserimento nuovo areale pericolosità	PG3b

273	Frana stabilizzata/relitta	Areale a pericolosità per frana indicato dallo studio geologico a corredo del PUC che è stato rivisto, in termini di geometria, sulla base di analisi fotointerpretativa (VA b/n st.16a, ft. 661-662).	Inserimento nuovo areale pericolosità per frana	PG3b
283	Area Speciale (tipo B2)	Area speciale già segnata nel PAI, viene attribuita/modificata classe pericolosità di base (da PG2 a PG3b) e modificata la geometria.	Modifica perimetrazione "Area Speciale" e revisione classe pericolosità di base	PG3b
284	Elevata pericolosità per combinazione di fattori	Coltre detritica su versante acclive con presenza di fattori penalizzanti di tipo idrologici e di uso suolo. Areale già individuato in "Classe 3" – Aree con suscettività d'uso condizionata, del PUC.	Inserimento nuovo areale pericolosità	PG3b
285	Frana stabilizzata/relitta	Frana relitta derivante da studio geologico a corredo del PUC (da fonte CARG) che aggiorna PAI.	Inserimento nuovo areale pericolosità per frana	PG3b
286	Frana stabilizzata/relitta	Frana relitta derivante da studio geologico a corredo del PUC (da fonte CARG) che aggiorna PAI.	Inserimento nuovo areale pericolosità per frana	PG3b
287	Frana quiescente	Areale a pericolosità per frana del PUC: coltre potente ed importante presenza di acqua sotterranea, potenziali fenomeni di lenta mobilizzazione del materiale più superficiale.	Inserimento nuovo areale pericolosità per frana	PG3a
293	Nd	A seguito delle analisi comunali nell'ambito della <i>Verifica Compatibilità</i> del PUC viene riclassificata la frana attiva (classe PG4) del PAI riferita ad alluvione 2000 (codice: SFRANCE_229). Trattandosi di un fenomeno locale, e di carattere superficiale, gli interventi di sistemazione realizzati sono stati risolutivi della problematica dissestiva.	Revisione classe pericolosità di areale a pericolosità per frana	PG2
298	Frana quiescente	Areale soggetto a moto ondoso di classe Pg3a. Già indicato nel PAI e ripreso nello studio del PUC.	Nessuna modifica	PG3a
337	Area Speciale (tipo B2)	Area Speciale (RIPORTO ANTROPICO) indicata nel PAI: viene rivista la perimetrazione ed attribuita una diversa classe di pericolosità di base (PG3b).	Modifica perimetrazione "Area Speciale" e revisione classe pericolosità di base	PG3b
338	Area Speciale (tipo B2)	Area Speciale (RIPORTO ANTROPICO) indicata nel PAI: viene rivista la perimetrazione ed attribuita una diversa classe di pericolosità di base (PG3b).	Modifica perimetrazione "Area Speciale" e revisione classe pericolosità di base	PG3b
339	Area Speciale (tipo B2)	Area Speciale (RIPORTO ANTROPICO) indicata nel PAI: viene rivista la perimetrazione ed attribuita una diversa classe di pericolosità di base (PG3b).	Modifica perimetrazione "Area Speciale" e revisione classe pericolosità di base	PG3b
342	Frana attiva	Viene confermata area dissesto PAI (cod. SFRANCE_206)	Nessuna modifica	PG4
343	Frana attiva	A seguito degli approfondimenti condotti in sede di formazione del PUC viene modificata perimetrazione area dissesto PAI (cod. SFRANCE_203)	Modifica perimetrazione areale a pericolosità per frana	PG4
344	Frana quiescente	A seguito degli approfondimenti condotti in sede di formazione del PUC viene modificata perimetrazione area dissesto PAI (cod. SFRANCE_178)	Modifica perimetrazione areale a pericolosità per frana	PG3a
349	Frana attiva	Areale indicato come zona in dissesto attivo nell'ambito degli studi geologici a corredo del PUC.	Inserimento nuovo areale pericolosità per frana	PG4
418	Frana quiescente	Areale pericolosità per frana del PAI (cod. SFRANCE_186) confermata dagli studi geologici a corredo del PUC.	Nessuna modifica	PG3a
452	Frana stabilizzata/relitta	Areale pericolosità per frana del PUC che riprende area dissesto PAI (cod. SFRANCE_117) rivedendone la geometria a seguito approfondimenti e indagini di sito.	Modifica perimetrazione areale a pericolosità per frana	PG3b
453	Frana attiva	Areale pericolosità per frana individuata dagli studi geologici del PUC riconosciuta come frana attiva su coltre potente.	Inserimento nuovo areale pericolosità per frana	PG4

<b>454</b>	<b>Frana stabilizzata/relitta</b>	Areale pericolosità del PUC per frana derivante da studi geologi che riconoscono la presenza di un corpo di frana relitta.	Inserimento nuovo areale pericolosità per frana	<b>PG3b</b>
<b>455</b>	<b>Frana stabilizzata/relitta</b>	Area pericolosità da frana del PUC (che ricomprende dissesto PAI, cod. SFRANCE_98) riconosciuto come corpo di frana relitta.	Modifica perimetrazione areale a pericolosità per frana	<b>PG3b</b>
<b>465</b>	<b>Elevata pericolosità per combinazione di fattori</b>	Coltre detritica su versante acclive con presenza di fattori penalizzanti di tipo idrologici e di uso suolo. Areale già individuato in "Classe 3" - Aree con suscettività d'uso condizionata, del PUC.	Inserimento nuovo areale pericolosità	<b>PG3b</b>



Distribuzione areali a pericolosità su foto satellitare



Ubicazione areali a pericolosità per frana su base DTM

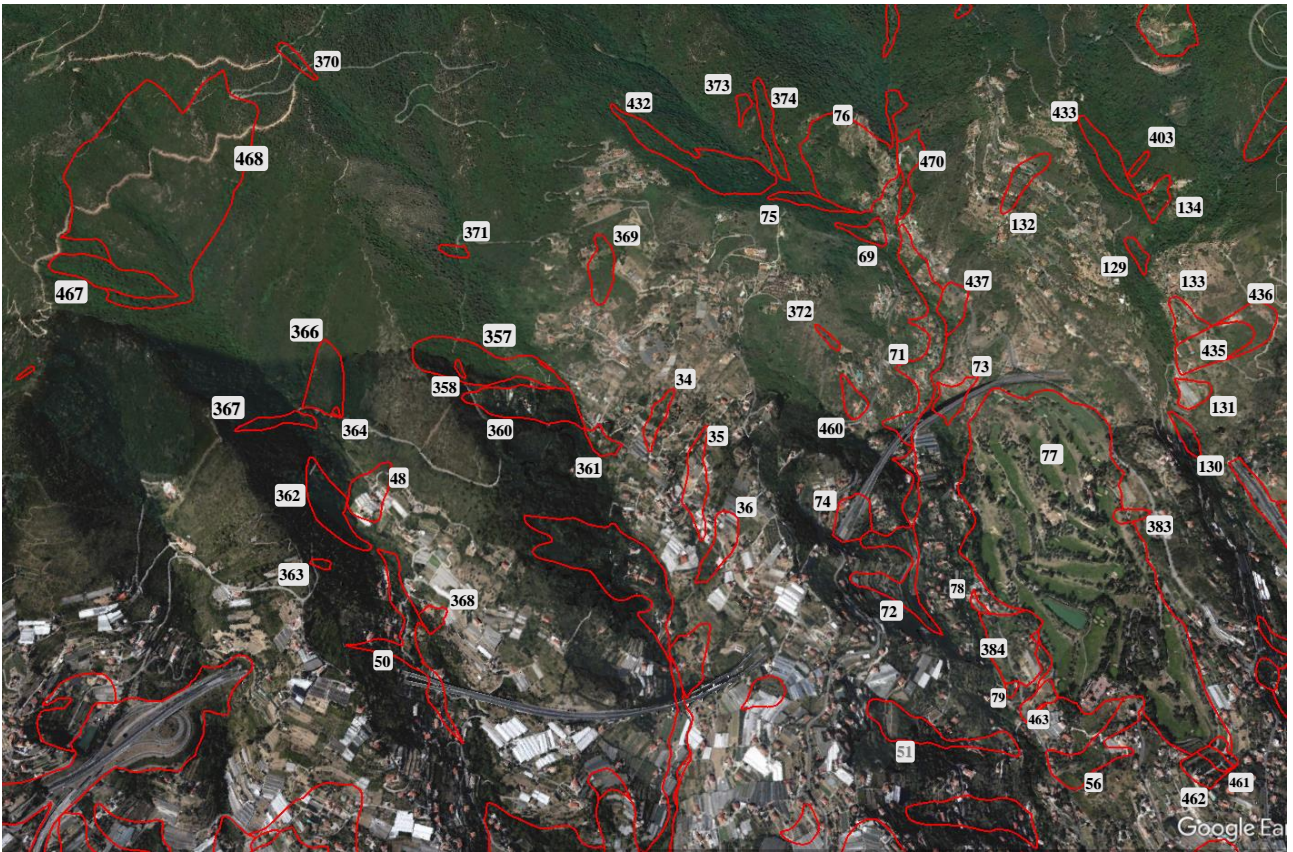
Tab.6

Cod. Rev	Tipologia areale	Descrizione	Tipo Variante PAI	CLASSE SUSC.
34	Elevata pericolosità per combinazione di fattori	Coltre detritica su versante acclive con presenza di fattori penalizzanti di tipo idrologici e di uso suolo. (Areale del PUC individuato in "Classe 3" – Aree con suscettività d'uso condizionata).	Inserimento nuovo areale pericolosità	PG3b
35	Elevata pericolosità per combinazione di fattori		Inserimento nuovo areale pericolosità	PG3b
36	Elevata pericolosità per combinazione di fattori		Inserimento nuovo areale pericolosità	PG3b
48	Elevata pericolosità per combinazione di fattori	Coltre detritica su versante acclive con presenza di fattori penalizzanti di tipo idrologici e di uso suolo. (Areale del PUC individuato in "Classe 3" – Aree con suscettività d'uso condizionata).	Inserimento nuovo areale pericolosità	PG3b
50	Elevata pericolosità per combinazione di fattori		Inserimento nuovo areale pericolosità	PG3b
56	Elevata pericolosità per combinazione di fattori		Inserimento nuovo areale pericolosità	PG3b
69	Elevata pericolosità per combinazione di fattori		Inserimento nuovo areale pericolosità	PG3b
71	Elevata pericolosità per combinazione di fattori		Inserimento nuovo areale pericolosità	PG3b
72	Elevata pericolosità per combinazione di fattori		Inserimento nuovo areale pericolosità	PG3b
73	Elevata pericolosità per combinazione di fattori		Inserimento nuovo areale pericolosità	PG3b
75	Elevata pericolosità per combinazione di fattori		Inserimento nuovo areale pericolosità	PG3b
76	Elevata pericolosità per combinazione di fattori		Inserimento nuovo areale pericolosità	PG3b
74	Area Speciale (tipo B2)	Riporto antropico rappresentato nella cartografia del PUC che aggiorna in termini di zona di "Area Speciale" il PAI comprendente anche la revisione della classe pericolosità di base (da Pg2 a PG3b).	Inserimento nuova "Area Speciale" e revisione classe pericolosità di base	PG3b
77	Area Speciale (tipo B2)	Riporti antropici/Campo Golf. Viene ripresa la perimetrazione già presente nel PAI con revisione della classe di pericolosità di base (che diventa PG3b) ed attribuzione nella classe delle aree speciali tipo "B2".	Revisione classe pericolosità di base di "Area Speciale"	PG3b
78	Elevata pericolosità per combinazione di fattori	Coltre detritica su versante acclive con presenza di fattori penalizzanti di tipo idrologici e di uso suolo. (Areale del PUC individuato in "Classe 3" – Aree con suscettività d'uso condizionata).	Inserimento nuovo areale pericolosità	PG3b
79	Elevata pericolosità per combinazione di fattori		Inserimento nuovo areale pericolosità	PG3b
80	Elevata pericolosità per combinazione di fattori		Inserimento nuovo areale pericolosità	PG3b
129	Elevata pericolosità per combinazione di fattori	Coltre detritica su versante acclive con presenza di fattori penalizzanti di tipo idrologici e di uso suolo. (Areale del PUC individuato in "Classe 3" – Aree con suscettività d'uso condizionata).	Inserimento nuovo areale pericolosità	PG3b
130	Elevata pericolosità per combinazione di fattori		Inserimento nuovo areale pericolosità	PG3b
131	Elevata pericolosità per combinazione di fattori		Inserimento nuovo areale pericolosità	PG3b
132	Elevata pericolosità per combinazione di fattori		Inserimento nuovo areale pericolosità	PG3b
133	Elevata pericolosità per combinazione di fattori		Inserimento nuovo areale pericolosità	PG3b
134	Elevata pericolosità per combinazione di fattori		Inserimento nuovo areale pericolosità	PG3b
357	Frana stabilizzata/relitta	Areale pericolosità per frana indicato nel PUC che riprende il dato del PAI	Nessuna modifica	PG3b
358	Frana attiva	Areale pericolosità per frana del PUC che riprende PAI (cod. SFRANCE_129)	Nessuna modifica	PG4
359	Frana attiva	Areale pericolosità per frana del PUC che riprende PAI (cod. SFRANCE_145)	Nessuna modifica	PG4

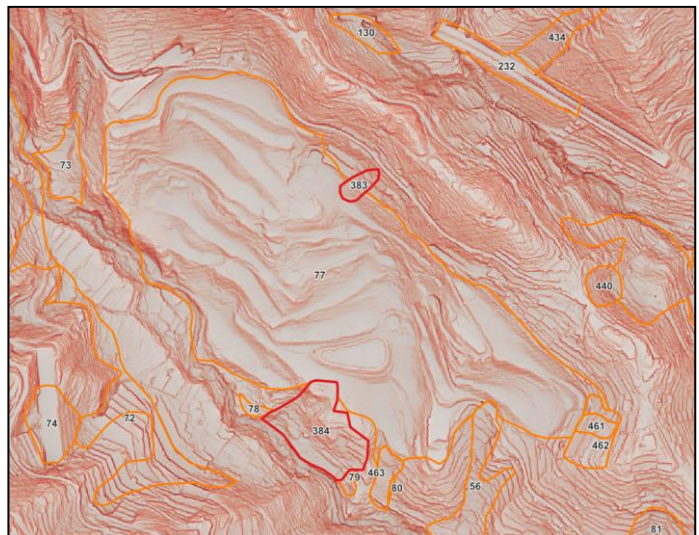
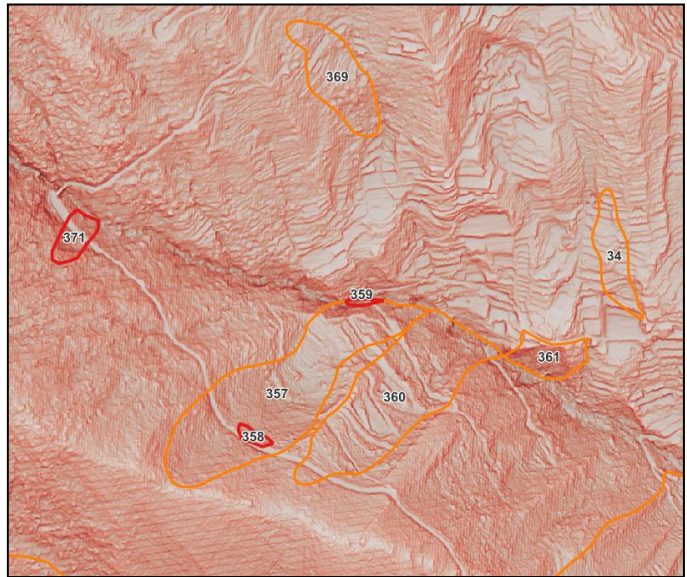
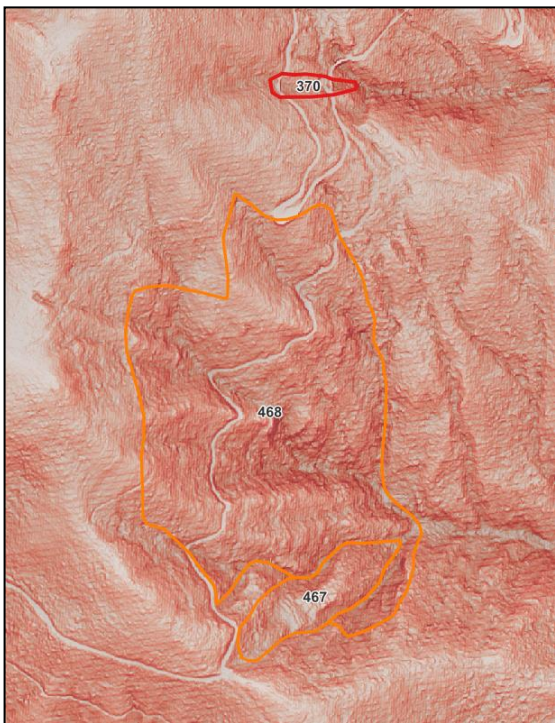
360	Frana stabilizzata/relitta	Areale pericolosità per frana individuato nello studio geologico a corredo del PUC che aggiorna PAI.	Inserimento nuovo areale pericolosità per frana	PG3b
361	Area Speciale (tipo B2)	Riporto antropico/discardata presente nel PAI come "Area Speciale"; viene modificata geometria area e classe della pericolosità di base (da PG2 a PG3b).	Modifica perimetrazione "Area Speciale" e revisione classe pericolosità di base	PG3b
362	Frana attiva	Lo studio PUC riconosce areale in dissesto di classe PG4 conseguente a fenomeni di erosione accelerata che producono una situazione di instabilità diffusa che ricomprende area pericolosità del PAI (cod. SFRANCE_137).	Inserimento nuovo areale pericolosità per frana	PG4
363	Frana attiva	Areale pericolosità per frana (PG4) del PUC che riprende areale frana PAI (cod. SFRANCE_138)	Nessuna modifica	PG4
364	Frana attiva	Areale pericolosità per frana (PG4) del PUC che riprende areale frana PAI (cod. SFRANCE_140)	Nessuna modifica	PG4
366	Frana stabilizzata/relitta	Areale pericolosità per frana del PUC di cui è stata riconosciuta la presenza di fenomeni gravitativi pregressi, attualmente inattivi.	Inserimento nuovo areale pericolosità per frana	PG3b
367	Frana stabilizzata/relitta	Areale pericolosità per frana del PUC di cui è stata riconosciuta la presenza di fenomeni gravitativi pregressi, attualmente inattivi.	Inserimento nuovo areale pericolosità per frana	PG3b
368	Frana stabilizzata/relitta	Areale pericolosità del PUC riferito a frana "antica" di fonte CARG.	Inserimento nuovo areale pericolosità per frana	PG3b
369	Frana stabilizzata/relitta	Areale pericolosità del PUC riferito a frana "antica" di fonte CARG.	Inserimento nuovo areale pericolosità per frana	PG3b
370	Frana attiva	Areale pericolosità per frana (PG4) del PUC che riprende areale già frana PAI (cod. SFRANCE_132)	Nessuna modifica	PG4
371	Frana attiva	Areale pericolosità per frana (PG4) del PUC che riprende areale già frana PAI (cod. SFRANCE_134)	Nessuna modifica	PG4
372	Frana attiva	Areale pericolosità per frana (PG4) del PUC che riprende areale già frana PAI (cod. SFRANCE_106)	Nessuna modifica	PG4
373	Frana attiva	Areale pericolosità per frana di classe PG4 sulla base di osservazioni e analisi condotte in sede di strumento urbanistico, derivante da dissesto di fonte CARG	Inserimento nuovo areale pericolosità per frana	PG4
374	Frana attiva	Areale pericolosità per frana di classe PG4 del PUC derivante da dissesto di fonte CARG	Inserimento nuovo areale pericolosità per frana	PG4
383	Frana attiva	Area pericolosità del PUC che riprende area frana PAI (cod. SFRANCE_197)	Nessuna modifica	PG4
384	Frana attiva	Area pericolosità del PUC che riprende area frana PAI (cod. SFRANCE_67)	Nessuna modifica	PG4
403	Frana attiva	Area a pericolosità del PUC classificata come frana attiva sulla base di osservazioni e analisi condotte in sede di strumento urbanistico.	Inserimento nuovo areale pericolosità per frana	PG4
432	Frana quiescente	Area a pericolosità per frana riferita a depositi di frana antica, da fonte CARG, sulla base di osservazioni ed analisi in sede di formazione dello S.U.	Inserimento nuovo areale pericolosità per frana	PG3a
433	Frana stabilizzata/relitta	Area pericolosità del PUC con depositi di frana antica, da fonte CARG.	Inserimento nuovo areale pericolosità per frana	PG3b
435	Frana stabilizzata/relitta	Area pericolosità del PUC con depositi di frana antica, da fonte CARG.	Inserimento nuovo areale pericolosità per frana	PG3b
436	Frana stabilizzata/relitta	Area pericolosità del PUC con depositi di frana antica, da fonte CARG, posta a monte di analogo areale	Inserimento nuovo areale pericolosità per frana	PG3b
437	Frana stabilizzata/relitta	Area pericolosità del PUC riferita a depositi di frana antica, da fonte CARG, in presenza di fattori indiretti predisponenti.	Inserimento nuovo areale pericolosità per frana	PG3b



<b>460</b>	<b>Frana quiescente</b>	Area pericolosità per frana del PUC che riprende dissesto PAI (cod. SFRANCE_166) di cui viene estesa la perimetrazione.	Modifica perimetrazione areale a pericolosità per frana	<b>PG3a</b>
<b>461</b>	<b>Frana quiescente</b>	Area pericolosità per frana del PUC che riprende dissesto già segnalato nel PAI (cod. SFRANCE_172)	Nessuna modifica	<b>PG3a</b>
<b>462</b>	<b>Frana stabilizzata/relitta</b>	Area pericolosità del PUC che ricomprende dissesto PAI, cod. SFRANCE_79 di cui viene estesa la perimetrazione.	Modifica perimetrazione areale a pericolosità per frana	<b>PG3b</b>
<b>463</b>	<b>Frana quiescente</b>	Area pericolosità del PUC che ricomprende dissesto PAI, cod. SFRANCE_76, con revisione stato attività/pericolosità (da PG3b a PG3a) dissesto PAI.	Revisione classe pericolosità di areale a pericolosità per frana	<b>PG3a</b>
<b>467</b>	<b>Frana stabilizzata/relitta</b>	Corpo di frana relitto (scorrimento in roccia) riconosciuto mediante analisi fotointerpretativa (VA b/n, St. 15A, ft.567-568) nel corso della revisione di Ufficio.	Inserimento nuovo areale pericolosità per frana	<b>PG3b</b>
<b>468</b>	<b>Frana quiescente</b>	Area pericolosità per frana del PUC per la quale si riconosce la possibilità di fenomeni di erosione accelerate con associati fenomeni di instabilità diffusa a carico del versante.	Inserimento nuovo areale pericolosità per frana	<b>PG3a</b>
<b>470</b>	<b>Elevata pericolosità per combinazione di fattori</b>	Areale ad elevata pericolosità per combinazione di fattori classificato come Pg3b, ovvero zona PUC in "Classe 3" – Aree con suscettività d'uso condizionata.	Inserimento nuovo areale pericolosità	<b>PG3b</b>



Distribuzione areali a pericolosità su foto satellitare, fonte Google Earth

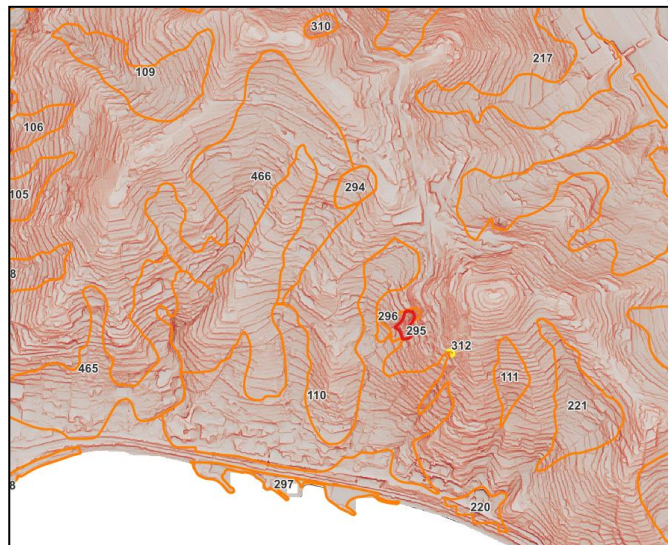


Ubicazione areali a pericolosità per frana su base DTM

Tab.7

Cod. Rev	Tipologia areale	Descrizione	Tipo Variante PAI	CLASSE SUSC.
109	Elevata pericolosità per combinazione di fattori	Coltre detritica su versante acclive con presenza di fattori penalizzanti di tipo idrologici e di uso suolo ovvero areale del PUC in "Classe 3" – Aree con suscettività d'uso condizionata.	Inserimento nuovo areale pericolosità	PG3b
110	Elevata pericolosità per combinazione di fattori		Inserimento nuovo areale pericolosità	PG3b
111	Elevata pericolosità per combinazione di fattori		Inserimento nuovo areale pericolosità	PG3b
220	Elevata pericolosità per combinazione di fattori	Coltre detritica su versante acclive con presenza di fattori penalizzanti di tipo idrologici e di uso suolo. (Areale del PUC individuato in "Classe 3" – Aree con suscettività d'uso condizionata).	Inserimento nuovo areale pericolosità	PG3b
221	Elevata pericolosità per combinazione di fattori		Inserimento nuovo areale pericolosità	PG3b
222	Elevata pericolosità per combinazione di fattori		Inserimento nuovo areale pericolosità	PG3b
294	Frana quiescente	Viene confermata area in frana PAI SFRANCE_189, con relativo stato attività.	Nessuna modifica	PG3a
295	Frana attiva	Nuovo areale a pericolosità per frana, di classe PG4, sulla base di osservazioni e analisi condotte in sede di strumento urbanistico.	Inserimento nuovo areale pericolosità per frana	PG4
296	Frana quiescente	Viene inserito un nuovo areale di classe Pg3a derivante dagli studi geologici a corredo del PUC nel PAI. Si tratta della zona circostante alla frana attiva cod. 66	Inserimento nuovo areale pericolosità per frana	PG3a
297	Frana quiescente	Areale soggetto a moto ondoso avente classe di pericolosità Pg3a. Già PAI e ripreso nel PUC.	Nessuna modifica	PG3a
299	Frana quiescente	Area a pericolosità per frana di classe PG3a del PUC conseguente a revisione, attraverso specifica <i>Verifica Compatibilità</i> , di frana PG4 del PAI, risalente ad evento alluvionale 2000, avente codice (PAI) SFRANCE_235 che è stata interessata da interventi di sistemazione.	Revisione classe pericolosità di areale a pericolosità per frana	PG3a
300	Frana quiescente	Frana da PAI (ID_Susce: SFRANCE_211) ripresa nel PUC	Nessuna modifica	PG3a
301	Frana stabilizzata/reliitta	Areale a pericolosità per frana del PUC, presso Loc. Vesca, che modifica perimetrazione di precedente areale in frana (Pg3b) del PAI (ID_Susce: SFRANCE_119) sulla base degli approfondimenti condotti nell'ambito del progetto di sistemazione dell'area.	Modifica perimetrazione areale a pericolosità per frana	PG3b
302	Frana quiescente	Viene modificato perimetro areale di frana del PAI (ID_Susce: SFRANCE_235) con conferma della classe di pericolosità PG3a sulla base degli approfondimenti condotti nell'ambito del progetto di sistemazione dell'area.	Modifica perimetrazione areale a pericolosità per frana	PG3a
303	Frana quiescente	Viene modificato perimetro area soggetta ad erosione marina del PAI (id: SFRANCE_213,) confermando pericolosità PG3a.	Modifica perimetrazione areale a pericolosità per frana	PG3a
304	Frana quiescente	Presso loc. La Vesca viene inserita area a pericolosità per frana di classe Pg3a (del PUC) posta in fregio a zona a molto alta pericolosità (PG4) sulla base degli approfondimenti condotti nell'ambito del progetto di sistemazione dell'area.	Inserimento nuovo areale pericolosità per frana	PG3a
305	Frana attiva	Viene inserita nuova area a pericolosità Pg4 derivante dagli studi del PUC posta a ridosso linea di costa.	Inserimento nuovo areale pericolosità per frana	PG4
306	Frana quiescente	Viene modificato perimetro area soggetta ad erosione marina del PAI (ID_Susce: SFRANCE_213) confermando la classe di pericolosità PG3a.	Modifica perimetrazione areale a pericolosità per frana	PG3a
307	Frana quiescente	Viene inserita nuova area a pericolosità per frana di classe Pg3a derivante dagli studi del PUC, posta a ridosso fascia costiera (già indicata come PG3a del PAI, ma con un diverso perimetro.	Modifica perimetrazione areale a pericolosità per frana	PG3a

308	Frana stabilizzata/relitta	Modifica di areale a pericolosità per frana di classe PG3b (probabile zona di ex cava) del PAI sulla base di nuova perimetrazione proposta sulla base degli approfondimenti geologici a corredo del PUC.	Modifica perimetrazione areale a pericolosità per frana	PG3b
309	Frana quiescente	Area a pericolosità per frana come da frana PAI (ID_Susce: SFRANCE_215).	Nessuna modifica	PG3a
312	nd	Revisione classe di pericolosità di corpo di frana PAI attiva (Pg4), riferita ad alluvione 2000, arealmente limitata sulla base di <i>Verifica Compatibilità</i> che attesta la risoluzione delle problematiche a seguito della esecuzione di intervento di sistemazione.	Revisione classe pericolosità di areale a pericolosità per frana	PG2
466	Elevata pericolosità per combinazione di fattori	Coltre detritica su versante acclive con presenza di fattori penalizzanti di tipo idrologici e di uso suolo. (Areale del PUC individuato in "Classe 3" – Aree con suscettività d'uso condizionata).	Inserimento nuovo areale pericolosità	PG3b

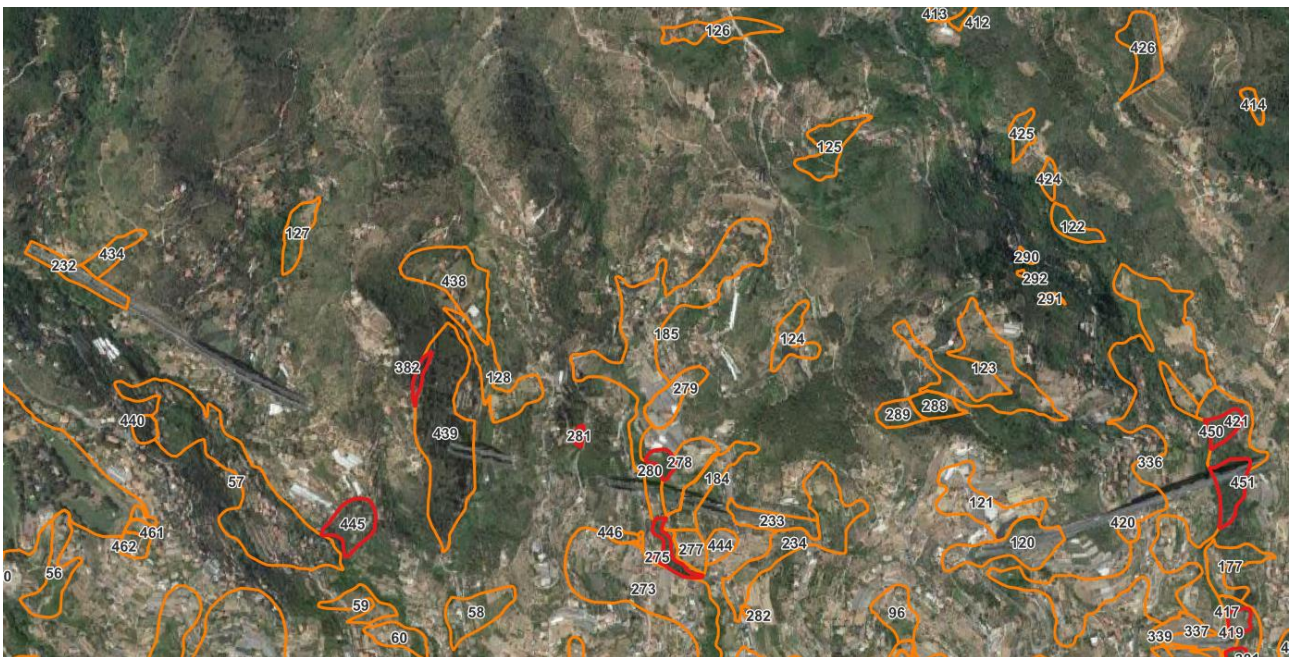


Distribuzione areali a pericolosità su foto satellitare e base DTM

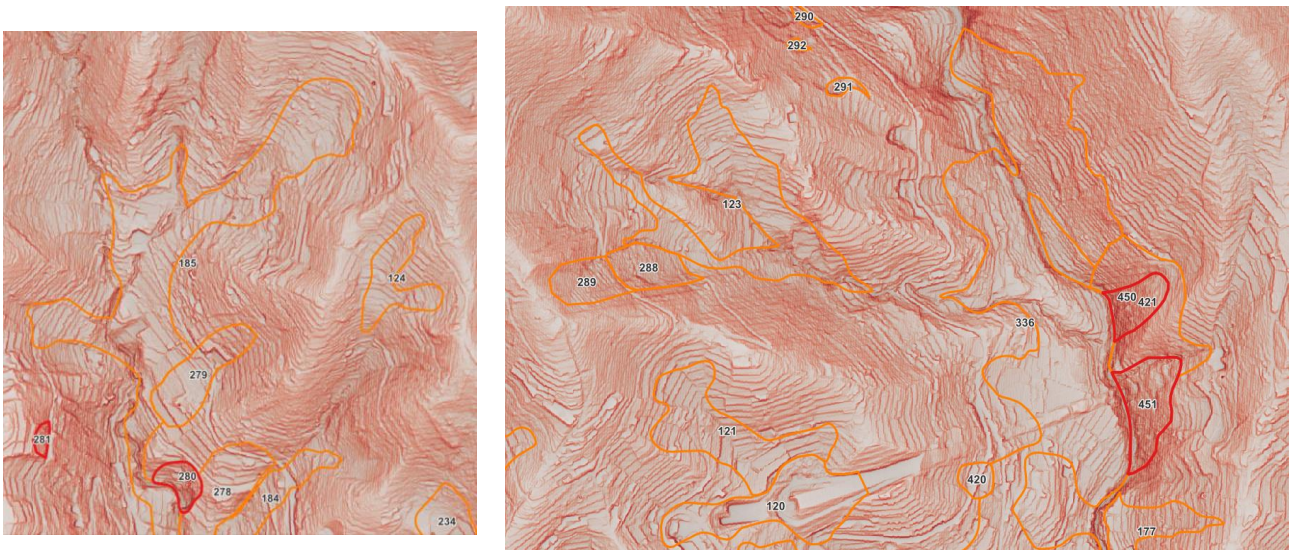
Cod. Rev	Tipologia areale	Descrizione	Tipo Variante PAI	CLASSE SUSC.
57	Elevata pericolosità per combinazione di fattori	Coltre detritica su versante acclive con presenza di fattori penalizzanti di tipo idrologici e di uso suolo, ovvero areale del PUC individuato in "Classe 3" – Aree con suscettività d'uso condizionata.	Inserimento nuovo areale pericolosità	PG3b
120	Area Speciale (tipo B2)	Riporto antropico indicato nel PUC che modifica geometria e classe pericolosità di base (da Pg2 a PG3b) di Area Speciale già presente nel PAI	Modifica perimetrazione "Area Speciale" e revisione classe pericolosità di base	PG3b
121	Elevata pericolosità per combinazione di fattori	Coltre detritica su versante acclive con presenza di fattori penalizzanti di tipo idrologici e di uso suolo, ovvero areale del PUC individuato in "Classe 3" – Aree con suscettività d'uso condizionata.	Inserimento nuovo areale pericolosità	PG3b
122	Elevata pericolosità per combinazione di fattori		Inserimento nuovo areale pericolosità	PG3b
123	Elevata pericolosità per combinazione di fattori		Inserimento nuovo areale pericolosità	PG3b
124	Elevata pericolosità per combinazione di fattori		Inserimento nuovo areale pericolosità	PG3b
125	Elevata pericolosità per combinazione di fattori		Inserimento nuovo areale pericolosità	PG3b
126	Elevata pericolosità per combinazione di fattori		Inserimento nuovo areale pericolosità	PG3b
127	Elevata pericolosità per combinazione di fattori		Inserimento nuovo areale pericolosità	PG3b
128	Elevata pericolosità per combinazione di fattori		Inserimento nuovo areale pericolosità	PG3b
177	Elevata pericolosità per combinazione di fattori		Inserimento nuovo areale pericolosità	PG3b
184/185	Elevata pericolosità per combinazione di fattori		Inserimento nuovo areale pericolosità	PG3b
232	Area Speciale (tipo B2)	Riporto antropico derivante da studi PUC che inserisce geometria di tipo "Area Speciale" nel PAI con relativa classe pericolosità di base che modifica classe PAI (da PG2 a PG3b).	Inserimento nuova "Area Speciale" e revisione classe pericolosità di base	PG3b
233	Area Speciale (tipo B2)	Riporto antropico derivante da studi PUC che inserisce geometria di tipo "Area Speciale" nel PAI con relativa classe pericolosità di base che modifica classe PAI (da PG2 a PG3b).	Inserimento nuova "Area Speciale" e revisione classe pericolosità di base	PG3b
234	Elevata pericolosità per combinazione di fattori	Coltre detritica su versante acclive con presenza di fattori penalizzanti di tipo idrologici e di uso suolo, ovvero areale del PUC individuato in "Classe 3" – Aree con suscettività d'uso condizionata.	Inserimento nuovo areale pericolosità	PG3b
274	Frana stabilizzata/relitta	Frana PAI attiva (Pg4) avente cod. SFRANCE_231, arealmente limitata, che viene riclassificata (in termini di pericolosità) sulla base della <i>Verifica Compatibilità</i> al PAI (scheda nr. 1018) condotta nell'ambito della formazione dello s.u. a seguito della realizzazione di interventi di mitigazione della pericolosità.	Revisione classe pericolosità di areale a pericolosità per frana	PG3b
275	Frana attiva	Gli studi di approfondimento del PUC conducono ad una ripermetrazione (+ ampia) di una zona PG4 del PAI (ex alluvione 2000), avente codice SFRANCE_232. Areale caratterizzato da elevata acclività e da intensi fenomeni erosivi da parte del Rio San Lazzaro sottostante.	Modifica perimetrazione areale a pericolosità per frana	PG4
276	Frana quiescente	Si tratta a di nuovo areale classificato PG3a a seguito studi del PUC. Area acclive in prossimità del rio San Lazzaro, presenza di roccia frantumata e di possibili fenomeni di erosivi di sponda e dilavamento superficiale.	Inserimento nuovo areale pericolosità per frana	PG3a
277	Frana stabilizzata/relitta	Si tratta a di areale a pericolosità per frana classificato come PG3b dagli studi PUC che modifica perimetrazione area già PG3b del PAI.	Inserimento nuovo areale pericolosità per frana	PG3b
278	Frana stabilizzata/relitta	Areale classificato come PG3b dal PUC che riprende area PG3B del PAI = stessa perimetrazione e stato.	Nessuna modifica	PG3b
279	Frana quiescente	Areale classificato come PG3a dal PUC che riprende area PG3a del PAI = stessa perimetrazione e stato.	Nessuna modifica	PG3a
280	Frana attiva	Areale a pericolosità PUC di tipo PG4, in quanto	Inserimento nuovo areale	PG4

		area acclive sottoposta a fenomeni erosivi a causa delle acque meteoriche di dilavamento superficiale ed azione erosiva al piede, provocata dal Rio San Lazzaro.	pericolosità per frana	
281	Frana attiva	Areale classificato come PG4 dagli studi PUC che riprende area già PG4 del PAI = stessa perimetrazione e stato.	Nessuna modifica	PG4
288	Frana quiescente	Area in frana PUC come PAI	Nessuna modifica	PG3a
289	Frana stabilizzata/relitta	Area pericolosità da frana del PUC che riprende PAI	Nessuna modifica	PG3b
290	Frana stabilizzata/relitta	Revisione classe di pericolosità di corpo di frana PAI attiva (Pg4), riferita ad alluvione 2000 codice: SFRANCE_251, arealmente limitata sulla base di <i>Verifica Compatibilità</i> che attesta esecuzione di locale intervento di sistemazione.	Revisione classe pericolosità di areale a pericolosità per frana	PG3b
291	Area Speciale (tipo B1)	Area Speciale (Ex cava) già indicata nel PAI: viene rivista la perimetrazione ed attribuita una diversa classe di pericolosità di base (=PG3b).	Modifica perimetrazione "Area Speciale" e revisione classe pericolosità di base	PG3b
292	Area Speciale (tipo B1)	Inserimento di area speciale (Ex cava) nel PAI ed attribuzione classe di pericolosità di base, di tipo PB3b (da PG2 a PG3b).	Inserimento nuova "Area Speciale" e revisione classe pericolosità di base	PG3b
336	Elevata pericolosità per combinazione di fattori	Coltre detritica su versante acclive con presenza di fattori penalizzanti di tipo idrologici e di uso suolo, ovvero areale del PUC individuato in "Classe 3" – Aree con suscettività d'uso condizionata.	Inserimento nuovo areale pericolosità	PG3b
337	Area Speciale (tipo B2)	Area Speciale (RIPORTO ANTROPICO) indicata nel PAI: viene rivista la perimetrazione ed attribuita una diversa classe di pericolosità di base (PG3b).	Modifica perimetrazione "Area Speciale" e revisione classe pericolosità di base	PG3b
339	Area Speciale (tipo B2)	Area Speciale (RIPORTO ANTROPICO) indicata nel PAI: viene rivista la perimetrazione ed attribuita una diversa classe di pericolosità di base (PG3b).	Modifica perimetrazione "Area Speciale" e revisione classe pericolosità di base	PG3b
382	Frana attiva	Area pericolosità del PUC che riprende area frana PAI (cod. SFRANCE_248)	Nessuna modifica	PG4
414	Frana quiescente	Areale pericolosità per frana del PUC, già frana PAI (classe Pg3a) cod. SFRANCE_218.	Nessuna modifica	PG3a
417	Frana attiva	Areale pericolosità per frana del PAI (cod. SFRANCE_238) da alluvione 2000, presso il Torrente San Martino. Gli approfondimenti PUC indicano revisione geometrica (in estensione) dell'area in dissesto.	Modifica perimetrazione areale a pericolosità per frana	PG4
419	Frana stabilizzata/relitta	Areale pericolosità per frana del PUC per presenza di fattori predisponenti a carico versante caratterizzato da scadenti condizioni geologico-geotecniche.	Inserimento nuovo areale pericolosità per frana	PG3b
420	Frana stabilizzata/relitta	Areale pericolosità per frana del PUC.	Inserimento nuovo areale pericolosità per frana	PG3b
421	Frana stabilizzata/relitta	Area a pericolosità per frana dello strumento urbanistico comunale limitrofa a corpi di frana attiva che viene cautelativamente considerata meritevole di attenzione.	Inserimento nuovo areale pericolosità per frana	PG3b
424	Frana stabilizzata/relitta	Area caratterizzata da depositi di frana antica (fonte CARG).	Inserimento nuovo areale pericolosità per frana	PG3b
425	Frana stabilizzata/relitta	Area caratterizzata da depositi di frana antica (fonte CARG).	Inserimento nuovo areale pericolosità per frana	PG3b
426	Frana stabilizzata/relitta	Area caratterizzata da depositi di frana antica (fonte CARG).	Inserimento nuovo areale pericolosità per frana	PG3b
434	Frana stabilizzata/relitta	Area pericolosità del PUC con depositi di frana antica, da fonte CARG.	Inserimento nuovo areale pericolosità per frana	PG3b
438	Frana stabilizzata/relitta	Area pericolosità del PUC (ricomprende dissesto PAI, cod. SFRANCE_95) con coltri detritiche potenti che presenta fattori predisponenti tra cui erosione al piede ad opera del Rio Valloni.	Modifica perimetrazione areale a pericolosità per frana	PG3b
439	Frana stabilizzata/relitta	Area pericolosità del PUC già PAI (cod. SFRANCE_93): versante caratterizzato da roccia frantumata in scadenti condizioni in presenza di fattori indiretti predisponenti instabilità.	Modifica perimetrazione areale a pericolosità per frana	PG3b

<b>440</b>	<b>Frana stabilizzata/relitta</b>	Area pericolosità del PUC con presenza di condizioni di potenziale instabilità per presenza di coperture di presumibile origine franosa.	Inserimento nuovo areale pericolosità per frana	<b>PG3b</b>
<b>444</b>	<b>Frana stabilizzata/relitta</b>	Trattasi di area dissesto già indicata nel PAI (cod.SFRANCE_112) che viene ripresa dallo studio PUC con modifica della geometria PAI	Modifica perimetrazione areale a pericolosità per frana	<b>PG3b</b>
<b>445</b>	<b>Frana attiva</b>	Areale pericolosità per frana PG4 del PUC che aggiorna pregressa frana PAI, cod. SFRANCE_173, e con revisione della classe di pericolosità (da PG3a a PG4)	Modifica perimetrazione areale pericolosità e riclassificazione	<b>PG4</b>
<b>446</b>	<b>Frana quiescente</b>	Areale pericolosità per frana del PUC che aggiorna PAI.	Inserimento nuovo areale pericolosità per frana	<b>PG3a</b>
<b>450</b>	<b>Frana attiva</b>	Area pericolosità del PUC che aggiorna PAI in considerazione dell'acclività, fratturazione della roccia e fenomeni erosivi (sia ruscellamento superficiale, sia spondale).	Inserimento nuovo areale pericolosità per frana	<b>PG4</b>
<b>451</b>	<b>Frana attiva</b>	Area pericolosità del PUC che aggiorna PAI. Area frana da fonte CARG in considerazione dell'acclività, fratturazione della roccia e fenomeni erosivi (sia ruscellamento superficiale, sia spondale).	Inserimento nuovo areale pericolosità per frana	<b>PG4</b>



Distribuzione areali a pericolosità su foto satellitare



Ubicazione areali a pericolosità per frana su base DTM

Cod. Rev	Tipologia areale	Descrizione	Tipo Variante PAI	CLASSE SUSC.
136	Elevata pericolosità per combinazione di fattori	Coltre detritica su versante acclive con presenza di fattori penalizzanti di tipo idrologici e di uso suolo, ovvero areale del PUC individuato in "Classe 3" – Aree con suscettività d'uso condizionata.	Inserimento nuovo areale pericolosità	PG3b
137	Elevata pericolosità per combinazione di fattori		Inserimento nuovo areale pericolosità	PG3b
138	Elevata pericolosità per combinazione di fattori		Inserimento nuovo areale pericolosità	PG3b
139	Elevata pericolosità per combinazione di fattori		Inserimento nuovo areale pericolosità	PG3b
140	Elevata pericolosità per combinazione di fattori		Inserimento nuovo areale pericolosità	PG3b

158	Elevata pericolosità per combinazione di fattori/Roccia alterata e fratturata	Trattasi dell'areale circostante il fenomeno gravitativo profondo di S.Romolo-Borello (vedi Progetto SCAI - IV Provincia di Imperia, pag. 116). Area ad elevata pericolosità per combinazione di fattori predisponenti.	Inserimento nuovo areale pericolosità	PG3b
159	Elevata pericolosità per combinazione di fattori/Roccia alterata e fratturata	Trattasi dell'areale circostante il fenomeno gravitativo profondo di S.Romolo-Borello (vedi Progetto SCAI - IV Provincia di Imperia, pag. 116). Area ad elevata pericolosità per combinazione di fattori predisponenti.	Inserimento nuovo areale pericolosità	PG3b
160	Elevata pericolosità per combinazione di fattori/Roccia alterata e fratturata	Trattasi dell'areale circostante il fenomeno gravitativo profondo di S.Romolo-Borello (vedi Progetto SCAI - IV Provincia di Imperia, pag. 116). Area ad elevata pericolosità per combinazione di fattori predisponenti.	Inserimento nuovo areale pericolosità	PG3b

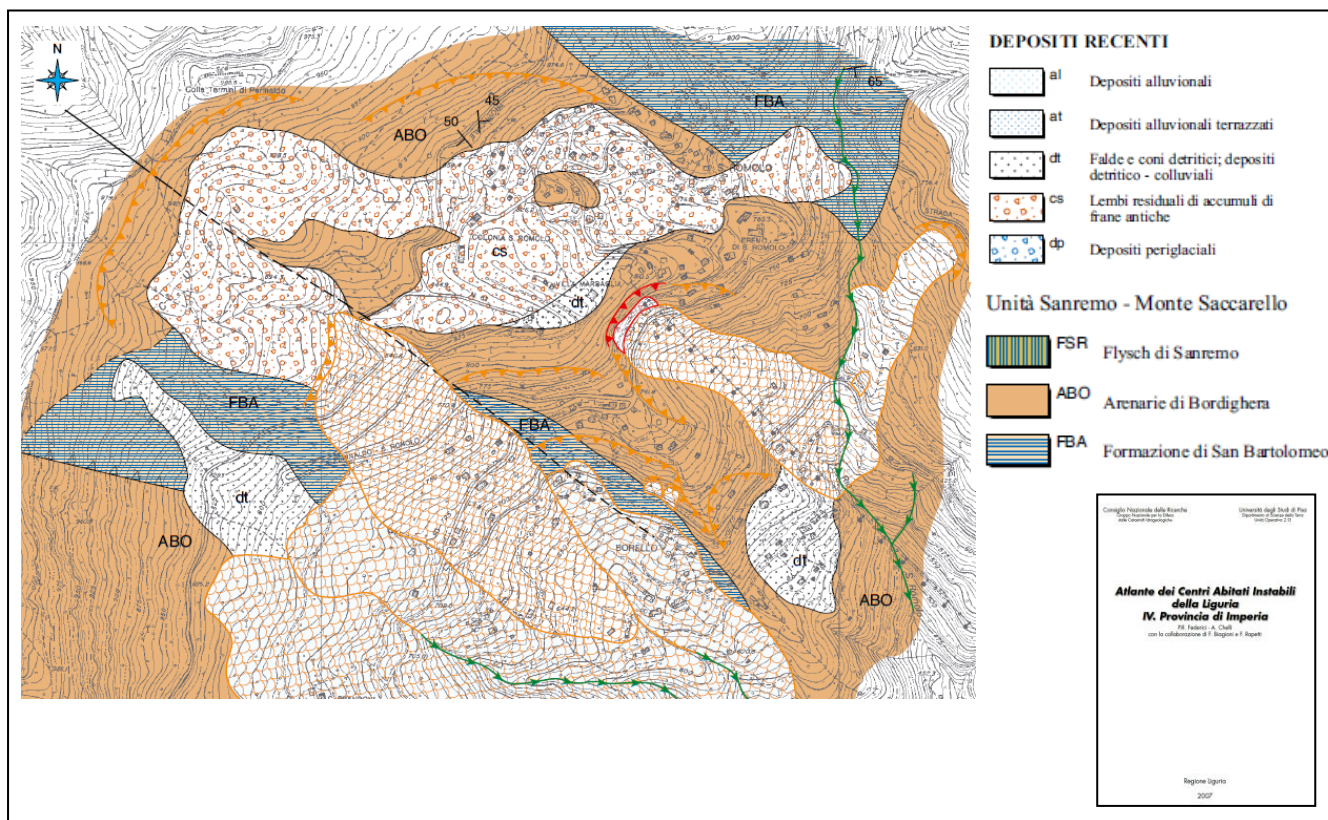
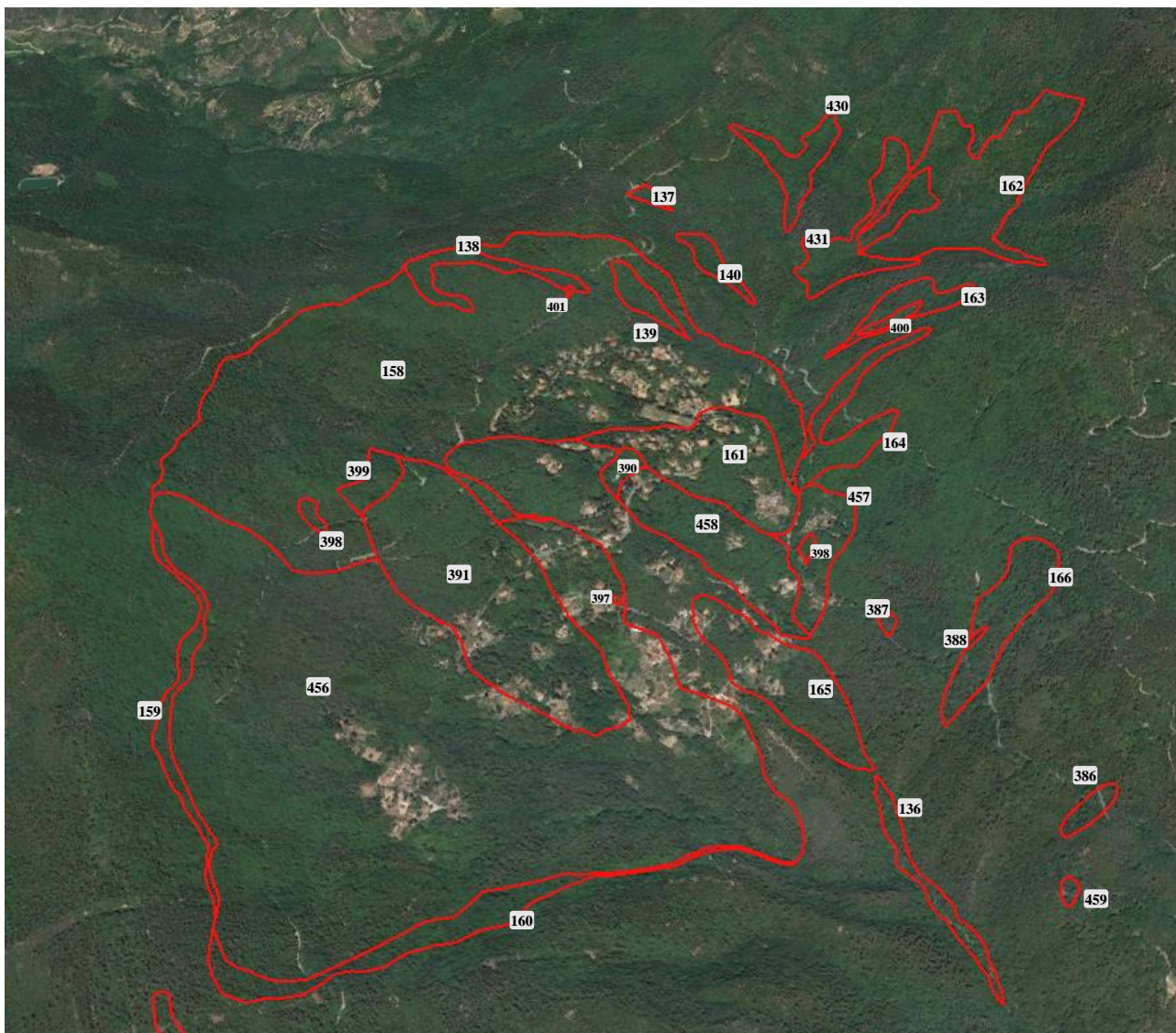
161	Elevata pericolosità per combinazione di fattori	Trattasi dell'areale circostante il fenomeno gravitativo profondo di S.Romolo-Borello (vedi Progetto SCAI). Area ad elevata pericolosità per combinazione di fattori predisponenti.	Inserimento nuovo areale pericolosità	PG3b
162	Elevata pericolosità per combinazione di fattori	Area ad elevata pericolosità per combinazione di fattori predisponenti.	Inserimento nuovo areale pericolosità	PG3b
163	Elevata pericolosità per combinazione di fattori	Area ad elevata pericolosità per combinazione di fattori predisponenti.	Inserimento nuovo areale pericolosità	PG3b
164	Elevata pericolosità per combinazione di fattori	Area ad elevata pericolosità per combinazione di fattori predisponenti.	Inserimento nuovo areale pericolosità	PG3b
165	Frana stabilizzata/relitta	Si tratta di depositi di frana antichi come indicato sulla CARG potenzialmente interessati da fenomeni di erosione di spondale lungo il corso del T. San Romolo. Viene ripreso il corpo di frana già rappresentato nel PUC con una revisione della perimetrazione.	Inserimento nuovo areale pericolosità per frana	PG3b
166	Frana stabilizzata/relitta	Si tratta di depositi di frana antichi (fonte CARG) potenzialmente interessati da fenomeni di erosione libera lungo il versante. Viene ripreso il corpo di frana già rappresentato nel PUC con una revisione della perimetrazione nella settore di piede.	Inserimento nuovo areale pericolosità per frana	PG3b

386	Frana attiva	Area pericolosità per frana del PUC che riprende area frana PAI (cod.SFRANCE_101).	Nessuna modifica	PG4
387	Frana attiva	Area pericolosità per frana del PUC che riprende area frana PAI (cod.SFRANCE_153).	Nessuna modifica	PG4
388	Frana attiva	Area pericolosità per frana del PUC che riprende area frana PAI (cod.SFRANCE_193).	Nessuna modifica	PG4
389	Frana attiva	Area pericolosità per frana del PUC che riprende area frana PAI (cod.SFRANCE_196).	Nessuna modifica	PG4



390	Frana attiva	Area pericolosità per frana del PUC che riprende area frana PAI (cod.SFRANCE_148).	Nessuna modifica	PG4
391	Frana attiva	Area pericolosità per frana del PUC che riprende area frana PAI (cod.SFRANCE_108)	Nessuna modifica	PG4
397	Frana stabilizzata/relitta	Frana PAI attiva (Pg4) avente cod. SFRANCE_146 (DDG n.101 del 14/04/2017) arealmente limitata che è stata oggetto di riclassificazione sulla base della <i>Verifica Compatibilità</i> al PAI condotta nell'ambito della formazione dello s.u. a seguito della realizzazione di interventi di sistemazione che mitigano la pericolosità.	Revisione classe pericolosità di areale a pericolosità per frana	PG3b
398	Frana attiva	Area a pericolosità per frana del PUC, già fonte CARG, classificata come frana attiva sulla base di osservazioni e delle analisi condotte in sede di strumento urbanistico.	Inserimento nuovo areale pericolosità per frana	PG4
399	Frana quiescente	Areale pericolosità per frana del PUC che riprende area frana PAI (cod. SFRANCE_169).	Nessuna modifica	PG3a
400	Frana attiva	Area PUC, già fonte CARG, classificata come frana attiva sulla base di osservazioni e analisi condotte in sede di strumento urbanistico.	Inserimento nuovo areale pericolosità per frana	PG4
401	Frana attiva	Area PUC classificata come frana attiva (evento 2000) sulla base di osservazioni e analisi condotte in sede di strumento urbanistico comunale.	Inserimento nuovo areale pericolosità per frana	PG4
430	Frana quiescente	Area con depositi di frana antica, da fonte CARG, sulla base di osservazioni ed analisi in sede di formazione dello S.U.	Inserimento nuovo areale pericolosità per frana	PG3a
431	Frana quiescente	Area con depositi di frana antica, da fonte CARG, sulla base di osservazioni ed analisi in sede di formazione dello S.U.	Inserimento nuovo areale pericolosità per frana	PG3a
456	Frana stabilizzata/relitta	Area pericolosità del PUC riferita alla grande frana relitta (DGPV) di San Romolo/Borello (che ricomprende dissesto PAI, cod. SFRANCE_84). Fonte Progetto SCAI - IV Provincia di Imperia, pag. 116.	Modifica perimetrazione areale a pericolosità per frana	PG3b
457	Frana stabilizzata/relitta	Area pericolosità per frana da studi del PUC che aggiorna PAI.	Inserimento nuovo areale pericolosità per frana	PG3b
458	Frana stabilizzata/relitta	Area pericolosità del PUC che ricomprende dissesto PAI, cod. SFRANCE_86.	Modifica perimetrazione areale a pericolosità per frana	PG3b
459	Frana quiescente	Area pericolosità del PUC che conferma dissesto PAI (cod. SFRANCE_168)	Nessuna modifica	PG3a

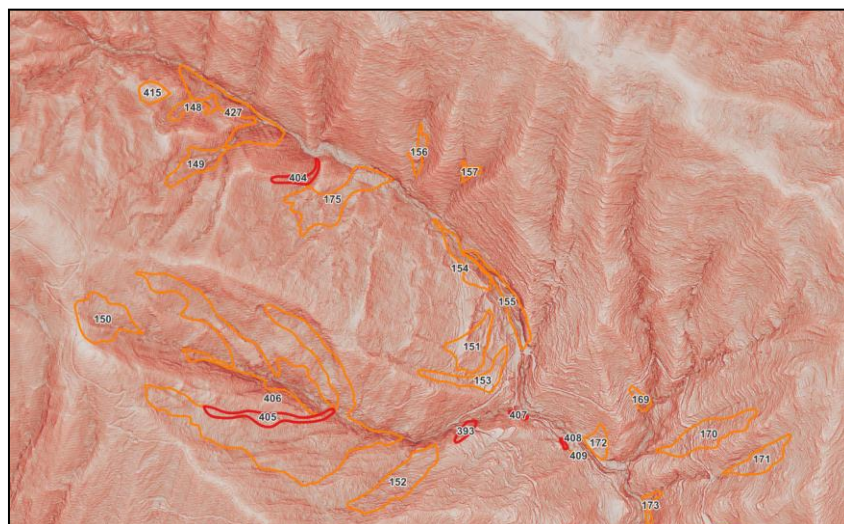
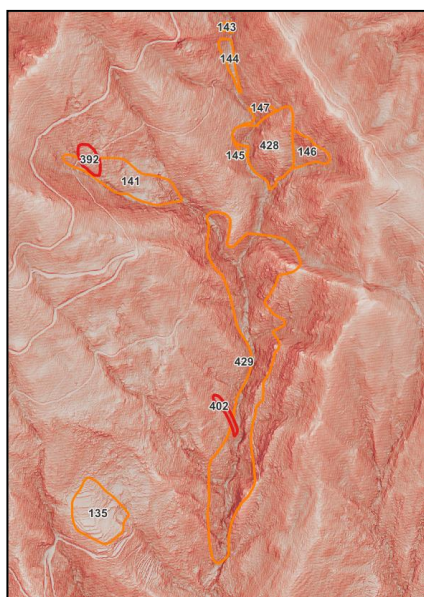
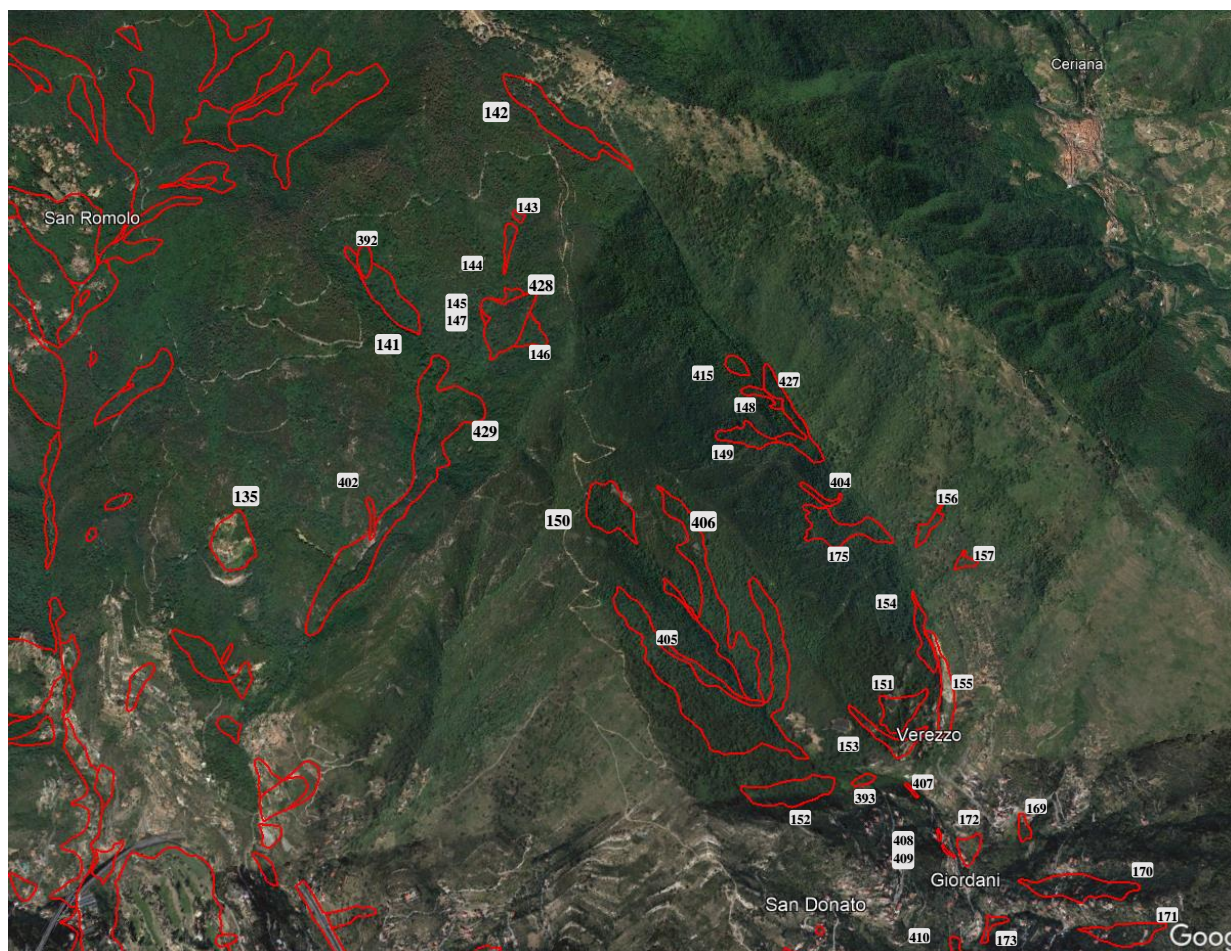
...nelle immagini che seguono, distribuzione areali a pericolosità su foto satellitare e stralcio cartografia Progetto SCAI - IV Provincia di Imperia, Scheda dissesto S.Romolo-Borello, pag. 116.



Tab.10

Cod. Rev	Tipologia areale	Descrizione	Tipo Variante PAI	CLASSE SUSC.
135	Elevata pericolosità per combinazione di fattori	Coltre detritica su versante acclive con presenza di fattori penalizzanti di tipo idrologici e di uso suolo, ovvero areale del PUC individuato in "Classe 3" – Aree con suscettività d'uso condizionata.	Inserimento nuovo areale pericolosità	PG3b
141	Elevata pericolosità per combinazione di fattori		Inserimento nuovo areale pericolosità	PG3b
142	Elevata pericolosità per combinazione di fattori		Inserimento nuovo areale pericolosità	PG3b
143	Elevata pericolosità per combinazione di fattori		Inserimento nuovo areale pericolosità	PG3b
144	Elevata pericolosità per combinazione di fattori		Inserimento nuovo areale pericolosità	PG3b
145	Elevata pericolosità per combinazione di fattori		Inserimento nuovo areale pericolosità	PG3b
146	Elevata pericolosità per combinazione di fattori		Inserimento nuovo areale pericolosità	PG3b
147	Elevata pericolosità per combinazione di fattori		Inserimento nuovo areale pericolosità	PG3b
148	Elevata pericolosità per combinazione di fattori		Inserimento nuovo areale pericolosità	PG3b
149	Elevata pericolosità per combinazione di fattori		Inserimento nuovo areale pericolosità	PG3b
150	Elevata pericolosità per combinazione di fattori		Inserimento nuovo areale pericolosità	PG3b
151	Elevata pericolosità per combinazione di fattori		Inserimento nuovo areale pericolosità	PG3b
152	Elevata pericolosità per combinazione di fattori		Inserimento nuovo areale pericolosità	PG3b
153	Elevata pericolosità per combinazione di fattori		Inserimento nuovo areale pericolosità	PG3b
154	Elevata pericolosità per combinazione di fattori		Inserimento nuovo areale pericolosità	PG3b
155	Area Speciale (tipo A)	Area Speciale (cava Attiva) presente nella Carta Suscettività del PAI vigente che non presenta la classificazione di pericolosità sottesa come previsto dai criteri regionali e che è stato, quindi, riconsiderato.	Revisione classe pericolosità di base di "Area Speciale"	PG3b
156	Elevata pericolosità per combinazione di fattori	Coltre detritica su versante acclive con presenza di fattori penalizzanti di tipo idrologici e di uso suolo, ovvero areale del PUC individuato in "Classe 3" – Aree con suscettività d'uso condizionata.	Inserimento nuovo areale pericolosità	PG3b
157	Elevata pericolosità per combinazione di fattori		Inserimento nuovo areale pericolosità	PG3b
169	Elevata pericolosità per combinazione di fattori		Inserimento nuovo areale pericolosità	PG3b
170	Elevata pericolosità per combinazione di fattori		Inserimento nuovo areale pericolosità	PG3b
171	Elevata pericolosità per combinazione di fattori		Inserimento nuovo areale pericolosità	PG3b
172	Elevata pericolosità per combinazione di fattori		Inserimento nuovo areale pericolosità	PG3b
173/175	Elevata pericolosità per combinazione di fattori		Inserimento nuovo areale pericolosità	PG3b
392	Frana attiva		Area pericolosità per frana del PUC che riprende area frana PAI (cod.SFRANCE_200).	Nessuna modifica
393	Frana attiva	Area pericolosità per frana del PUC che riprende area frana PAI (cod.SFRANCE_252)	Nessuna modifica	PG4
402	Frana attiva	Area in dissesto del PUC, già fonte CARG, classificata come frana attiva sulla base di osservazioni e analisi condotte in sede di strumento urbanistico.	Inserimento nuovo areale pericolosità per frana	PG4
405	Frana attiva	Area pericolosità del PUC, già fonte CARG, sulla base di osservazioni ed analisi in sede di formazione dello S.U.	Inserimento nuovo areale pericolosità per frana	PG4
406	Elevata pericolosità per combinazione di fattori	Coltre detritica su versante acclive con presenza di fattori penalizzanti di tipo idrologici e di uso suolo, ovvero areale del PUC individuato in "Classe 3".	Inserimento nuovo areale pericolosità	PG3b
407	Frana attiva	Area in dissesto del PUC (che aggiorna PAI) caratterizzata da una parete rocciosa strapiombante sulla strada Comunale per Verezzo, con pericolo di caduta massi.	Inserimento nuovo areale pericolosità per frana	PG4
408	Frana attiva	Area in dissesto del PUC (che aggiorna PAI) caratterizzata da una parete rocciosa strapiombante sulla strada Comunale per Verezzo, con pericolo di caduta massi.	Inserimento nuovo areale pericolosità per frana	PG4

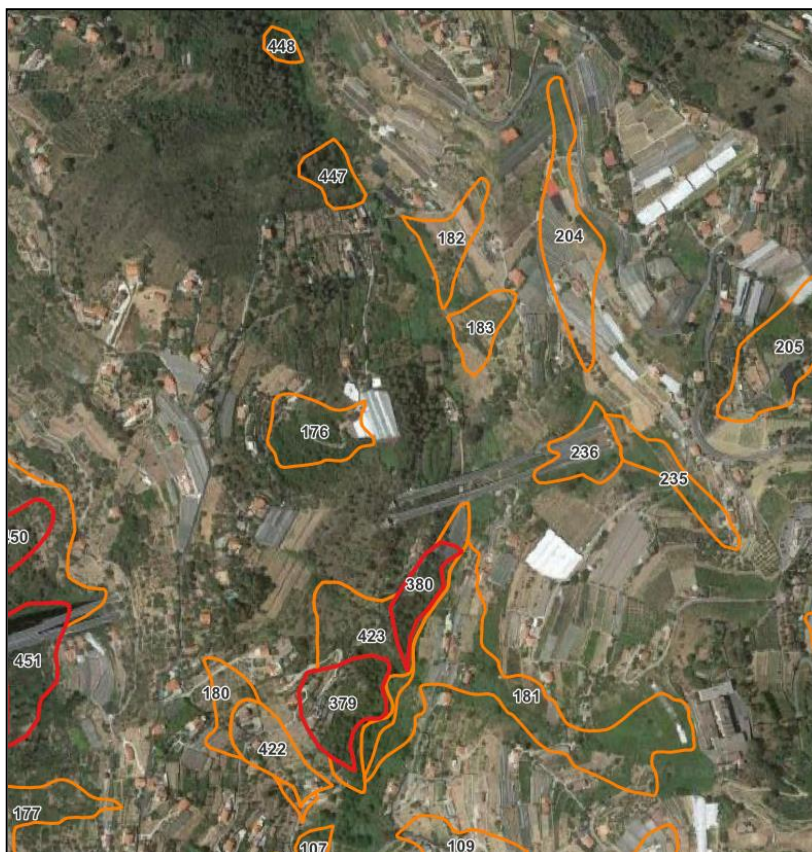
409	Frana quiescente	Area in dissesto del PUC (che aggiorna PAI) caratterizzata da una parete rocciosa strapiombante sulla strada Comunale per Verezzo, con potenziale pericolo di caduta massi.	Inserimento nuovo areale pericolosità per frana	PG3a
410	Frana quiescente	Area caratterizzata da una dissesto del PUC pregresso (anno 2000) non risolto allo stato attuale.	Inserimento nuovo areale pericolosità per frana	PG3a
427	Frana quiescente	Area pericolosità del PUC che presenta potenzialità di innesco dissesto per frana e presenza di erosione accelerata	Inserimento nuovo areale pericolosità per frana	PG3a
428	Frana quiescente	Area con depositi di frana antica, da fonte CARG, ritenuta potenzialmente instabile sulla base di osservazioni ed analisi in sede di formazione dello S.U.	Inserimento nuovo areale pericolosità per frana	PG3a



Distribuzione areali a pericolosità su foto satellitare e su base DTM

Tab.11

Cod. Rev	Tipologia areale	Descrizione	Tipo Variante PAI	CLASSE SUSC.
176	Elevata pericolosità per combinazione di fattori	Coltre detritica su versante acclive con presenza di fattori penalizzanti di tipo idrologici e di uso suolo, ovvero areale del PUC individuato in "Classe 3" – Aree con suscettività d'uso condizionata.	Inserimento nuovo areale pericolosità	PG3b
180	Elevata pericolosità per combinazione di fattori		Inserimento nuovo areale pericolosità	PG3b
181	Elevata pericolosità per combinazione di fattori		Inserimento nuovo areale pericolosità	PG3b
182	Elevata pericolosità per combinazione di fattori		Inserimento nuovo areale pericolosità	PG3b
183	Elevata pericolosità per combinazione di fattori		Inserimento nuovo areale pericolosità	PG3b
204	Elevata pericolosità per combinazione di fattori	Coltre detritica su versante acclive con presenza di fattori penalizzanti di tipo idrologici e di uso suolo, ovvero areale del PUC individuato in "Classe 3" – Aree con suscettività d'uso condizionata.	Inserimento nuovo areale pericolosità	PG3b
235	Elevata pericolosità per combinazione di fattori		Inserimento nuovo areale pericolosità	PG3b
236	Area Speciale (tipo B2)	Riporto antropico da studio PUC che inserisce geometria di tipo "Area Speciale" nel PAI con revisione della relativa classe pericolosità di base (da PG2 a PG3b).	Inserimento nuova "Area Speciale" e revisione classe pericolosità di base	PG3b
379	Frana attiva	Area pericolosità per frana del PUC che riprende area frana PAI (cod. SFRANCE_242)	Nessuna modifica	PG4
380	Frana attiva	Area pericolosità per frana del PUC che riprende area frana PAI (cod. SFRANCE_244)	Nessuna modifica	PG4
422	Frana stabilizzata/relitta	Area di attenzione, limitrofa a corpi di frana attiva, che presenta fattori predisponenti all'instabilità	Inserimento nuovo areale pericolosità per frana	PG3b
423	Frana quiescente	Area di attenzione, limitrofa a corpi di frana attiva, che presenta fattori di instabilità possibili e potenziali	Inserimento nuovo areale pericolosità per frana	PG3a
447	Frana stabilizzata/relitta	Area pericolosità del PUC che riprende dissesto PAI, cod. SFRANCE_126.	Nessuna modifica	PG3b
448	Frana stabilizzata/relitta	Area pericolosità del PUC che riprende dissesto PAI, cod. SFRANCE_128.	Nessuna modifica	PG3b



Distribuzione areali a pericolosità su foto satellitare

Tab.12

Cod. Rev	Tipologia areale	Descrizione	Tipo Variante PAI	CLASSE SUSC.
174	Elevata pericolosità per combinazione di fattori	Coltre detritica su versante acclive con presenza di fattori penalizzanti di tipo idrologici e di uso suolo, ovvero areale del PUC individuato in "Classe 3" – Aree con suscettività d'uso condizionata.	Inserimento nuovo areale pericolosità	PG3b
282	Frana stabilizzata/relitta	Areale a pericolosità per frana del PUC di classe PG3b che riprende area PG3b del PAI = stessa perimetrazione e stato (per immagine vedi Tab.1)	Nessuna modifica	PG3b
375	Frana attiva	Areale pericolosità per frana (PG4) del PUC, tipo debris flows, già fonte CARG con cui viene rivista la perimetrazione di area in frana PAI (cod. SFRANCE_104) sulla base di approfondimento nell'ambito della <i>Verifica Compatibilità</i> al PAI (schede n.ri 1006 e 1019).	Modifica perimetrazione areale a pericolosità per frana	PG4
376	Frana quiescente	Areale pericolosità per frana del PUC che ridefinisce geometria di area PG3b per frana del PAI (cod. SFRANCE_219).	Modifica perimetrazione areale pericolosità e riclassificazione	PG3a
381	Frana attiva	Area pericolosità per frana del PUC che riprende area frana PAI (cod. SFRANCE_236), per immagine vedi Tab.1.	Nessuna modifica	PG4
385	Frana attiva	Area pericolosità per frana del PUC che riprende area frana PAI (cod.SFRANCE_101).	Nessuna modifica	PG4
394	Frana quiescente	Area pericolosità per frana PUC che rivede dissesto PAI di classe PG4, cod.SFRANCE_254, a seguito esecuzione interventi di mitigazione della pericolosità e non risolutivi; sulla base di approfondimenti nell'ambito della <i>Verifica Compatibilità</i> al PAI (scheda nr.1016).	Revisione classe pericolosità di areale a pericolosità per frana	PG3a
395	Frana attiva	Areale pericolosità per frana del PUC che riprende area frana PAI (cod. SFRANCE_103).	Nessuna modifica	PG4
396	Frana stabilizzata/relitta	Inserimento nuovo areale pericolosità per frana da PUC, sulla base di fonte CARG	Inserimento nuovo areale pericolosità per frana	PG3b
404	Frana attiva	Area PUC, già fonte CARG, classificata come frana attiva sulla base di osservazioni e analisi condotte in sede di strumento urbanistico Vedi tab. 10 per immagine.	Inserimento nuovo areale pericolosità per frana	PG4
411	Frana stabilizzata/relitta	Area a pericolosità per frana del PUC che riconosce fattori di possibile instabilità.	Inserimento nuovo areale pericolosità per frana	PG3b
412	Elevata pericolosità per combinazione di fattori	Coltre detritica su versante acclive con presenza di fattori penalizzanti di tipo idrologici e di uso suolo, ovvero areale del PUC individuato in "Classe 3" – Aree con suscettività d'uso condizionata.	Inserimento nuovo areale pericolosità	PG3b
413	Frana stabilizzata/relitta	Areale pericolosità per frana del PUC, già frana PAI (classe Pg3b) cod. SFRANCE_124. E' stata modificata geometria PAI ampliando l'area verso valle sino in prossimità del Torrente San Martino.	Modifica perimetrazione areale a pericolosità per frana	PG3b
415	Frana quiescente	Areale pericolosità per frana del PUC, già frana PAI (classe Pg3a) cod. SFRANCE_175. Vedi tab. 10 per immagine.	Nessuna modifica	PG3a
416	nd	Viene rivista classificazione pericolosità di areale a pericolosità per frana del PAI (cod. SFRANCE_240) conseguente ad alluvione 2000. Gli approfondimenti PUC indicano l'esecuzione di interventi di sistemazione idrogeologica risolutivi della pericolosità come da approfondimenti svolti nell'ambito della <i>Verifica Compatibilità</i> al PAI (scheda nr. 1003).	Revisione classe pericolosità di areale a pericolosità per frana	PG2
429	Frana quiescente	Area di pericolosità per frana dello studio PUC sulla base di osservazioni ed analisi in sede di formazione dello S.U. Vedi tab. 10 per immagine.	Inserimento nuovo areale pericolosità per frana	PG3a

449	Frana stabilizzata/relitta	Area pericolosità del PUC che riprende dissesto PAI, cod. SFRANCE_130.	Nessuna modifica	PG3b
-----	----------------------------	--	------------------	------

Di seguito sono riportati i diversi areali a pericolosità della tabella 12 su foto satellitare ovvero su base DTM

