

ATTENZIONE:
mappe interamente superate
dal Piano di Bacino
"Ambiti 12 e 13"

DESCRIZIONE DEI CONFINI DI ZONA = COMUNE DI COGOLETO

Come si è spiegato nella relazione tecnica il territorio Comunale di Cogoleto assoggettabile al vincolo idrogeologico è stato diviso in tre zone e precisamente:

Z O N A	I^	DETTA DELL'ACQUABONA
"	II^	" SCIARBORASCA DI COGOLETO
"	III^	" LERCA

DESCRIZIONE DELLE SINGOLE ZONE

Zona I^ detta dell'Acquabona

Confini- A NOED.- La linea intercomunale Cogoleto -Urbe per il tratto che da Brich da Pata va a Rocca del Lago indi da qui passando da quota 1103 a cima Fontanaccia.-

A EST.- Da Cima Fontanaccia, seguendo la displuviale fra il Rio Scorza ed i vari affluenti di sinistra della parte alta del Rio Acquabona, passando per q/902, località Vaccaia, Montebello, va fino al pian di Naccio; indi attraversando la località Sciarborasca raggiunge la q.258, poi, piegando leggermente a Levante, raggiunge la collina dell'Ospedale Psichiatrico (nel cui recinto il limite viene segnato dalla stradella prospiciente i padiglioni 19-12-10 ed il tratto d'allineamento che tocca la chiesa ed i padiglioni 6-4), dall'Ospedale prosegue verso il mare toccando q.114 prossima alla Villa Beffa, per terminare al bivio della strada vicinale di Mulinetto con la Via Aurelia.-

SUD-OVEST.- La linea interprovinciale Genova-Savona che parte dal Bivio delle strade sopra segnate fino alla località Bumberg, seguendo il corso del Torrente Arresta.-

AD OVEST.- La interprovinciale Genova-Savona che dalla località Bumberg fino al Brich da Pata, tocca le maggiori cime di Monte Fardello e Monte Sciguello posti sulla disliviale fra il Rio Acquabona ed il Rio Malanotte.-

TERRENI DA ESCLUDERSI DAL VINCOLO

SOTTOZONA N° 1.-

Comprende parte dei terreni occupati dall'Ospedale Psichiatrico di Genova per una superficie di Ha.13.- L'altra parte di Ha.10 dei terreni dello stesso Ospedale costituisce una sottozona di esclusione facente parte della II^a Zona.-

La sottozona in questione è delimitata a Nord, a Sud ed a Ovest dalla recinzione dell'Ospedale costituita da robusta rete metallica sostenuta da pali in ferro a loro volta incastri su zoccolo in cemento; ad Est invece il confine si identifica con il confine tra la I^a e la II^a zona.-

ZONA II^a DETTA SCIARBORASCA O COGOLETO

Confini.-

A NORD.- La disliviale destra del fosso Carbonea che segue la linea che congiunge Cima Fontanaccia a Monte Ramà.-

A EST.- La disliviale fra il Rio Lerca ed il Rio Scorza che da M/Ramà toccando Brich Camulà va fino a q.600 sopra alla punta Coletta indi piegando in direzione di Sud-Ovest sempre seguendo la disliviale di sinistra del Rio Scorza e passando attraverso la località Giappa e toccando q.180 raggiunge q.196 di Colle Scorsci.- Da qui, piegando quasi ad angolo retto in direzione di levante passa per q.181 di Pian delle Moggie per poi seguire la disliviale di destra del Rio Loaga prima e del Rio Lerone poi scende quindi fino all'foce di quest'ultimo Rio.-

A SUD.- Il mare dalla foce del Lerone alla foce del Torrente Arrestra.-

A OVEST.- Da cima Fontanaccia, seguendo la dislivellata fra il Rio Scorza ed i vari affluenti di sinistra, dalla parte alta del Rio Acquabona passando per q.902, località Vaccaia, Montebello, va fino al piano di Naccio; indi, attraversando la località Sciarborasca raggiunge la quota 258, poi, piegando leggermente a levante raggiunge la collina dell'Ospedale psichiatrico (nel cui recinto il limite viene segnato dalla stradella prospiciente i padiglioni 19-12-10 ed il tratto dell'allineamento che tocca la chiesa ed i padiglioni 6 - 4) - Dall'Ospedale prosegue verso il mare toccando q.114 prossima alla Villa Beuca per terminare al bivio della strada vicinale di Mulinetto con la Via Aurelia.-

TERRENI DA ESCLUDERSI DAL VINCOLO

SOTTOZONA I^a

Comprende parte dei terreni occupati dall'Ospedale Psichiatrico di Genova per una superficie di Ha.10.- L'altra parte è oggetto di una sottozona di esclusione della prima zona.-

La sottozona si identifica a NORD ed a SUD-EST con la recinzione dell'Ospedale costituita da robusta rete metallica sostenuta da pali in ferro a loro volta incastrati su zoccolo in cemento, a NORD-EST con il muro di cinta dell'Ospedale posto lungo la strada Cogoleto-Sciarborasca; mentre a SUD-OVEST il confine è dato dallo stesso confine fra la I^a e la II^a zona.-

SOTTOZONA II^a

Comprende l'abitato di Cogoleto e le immediate adiacenze per Ha.40.- La sottozona viene delimitata a monte da una linea che, partendo dal ponte della Via Aurelia sul Torr. Arrestra segue la Via Aurelia fino ad incontrare la ferrovia, da quel punto segue la ferrovia stessa fino al Rio Beuca

Da questo punto il confine risale il Rio fino al ponte, sul Rio stesso, della strada per Villa Beuca.- Dal ponte il limite piega verso EST seguendo la predetta strada per Villa Beuca percorrendola fino al suo sbocco sulla carrozzabile che da Cogoleto conduce a Sciarborasca, percorrendone un tratto nella direzione di quest'ultimo abitato e precisamente fino all'altezza del gruppo di case dette del "Molino della Rocca" poste sotto il tornante della strada stessa.-

Da questo punto, lasciando fuori della sottozona in questione le case dette del "Molino della Rocca", la linea di confine scende al Torrente RUMARO da dove risale in direzione dal muro di cinta dello stabilimento ILVA di Cogoleto.-

Indi seguendovia Molino della Rocca, che si identifica in gran parte col muro di cinta dello stabilimento ILVA, il confine giunge ad un sentiero che si stacca in sinistra di detta via per seguirlo con andamento tortuoso, in salita nel primo tratto, in discesa nel secondo, svolgentesi sul ciglio di una rupe prospiciente la ferrovia fino a sboccare in Via Vittorio Sclopis da dove piega in direzione NORD per seguire la via stessa fino all'altezza del muro di cinta dello stabilimento Montecatini.- Da questo punto il confine seguendo il muro di cinta dello stabilimento in direzione EST, arriva in via Enea Silvio Recagno.- Percorrendo quest'ultima ⁱⁿ direzione di S.E. il confine giunge al cavalcavia sulla ferrovia Genova-Ventimiglia.-

Dal cavalcavia il limite segue la scarpata a monte delle ferrovie fino al passaggio a livello sulla Via Aurelia prima, la Via Aurelia poi, in direzione di Cogoleto fino all'altezza del pontile per piegare su quest'ultimo toccando infine la riva del mare.- Da questo punto il confine, seguendo la spiaggia, va al punto di partenza.-

ZONA III^a DELTA di LERCA

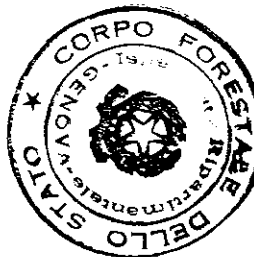
Confini.

A NORD.- La linea intercomunale Cogoleto-Urbe-
che da Brich Damè passa per q. 1171-1066, Cima
del Pozzo, fino a Cima Giassetti.-

AD EST.-La linea intercomunale Cogoleto-Arenzano
che da Cima Giassetti, quota 817, Fonte Fenugiu, il
corso del Torrente Lerca, poi il corso del Torren-
te Lerone va fino al mare.-

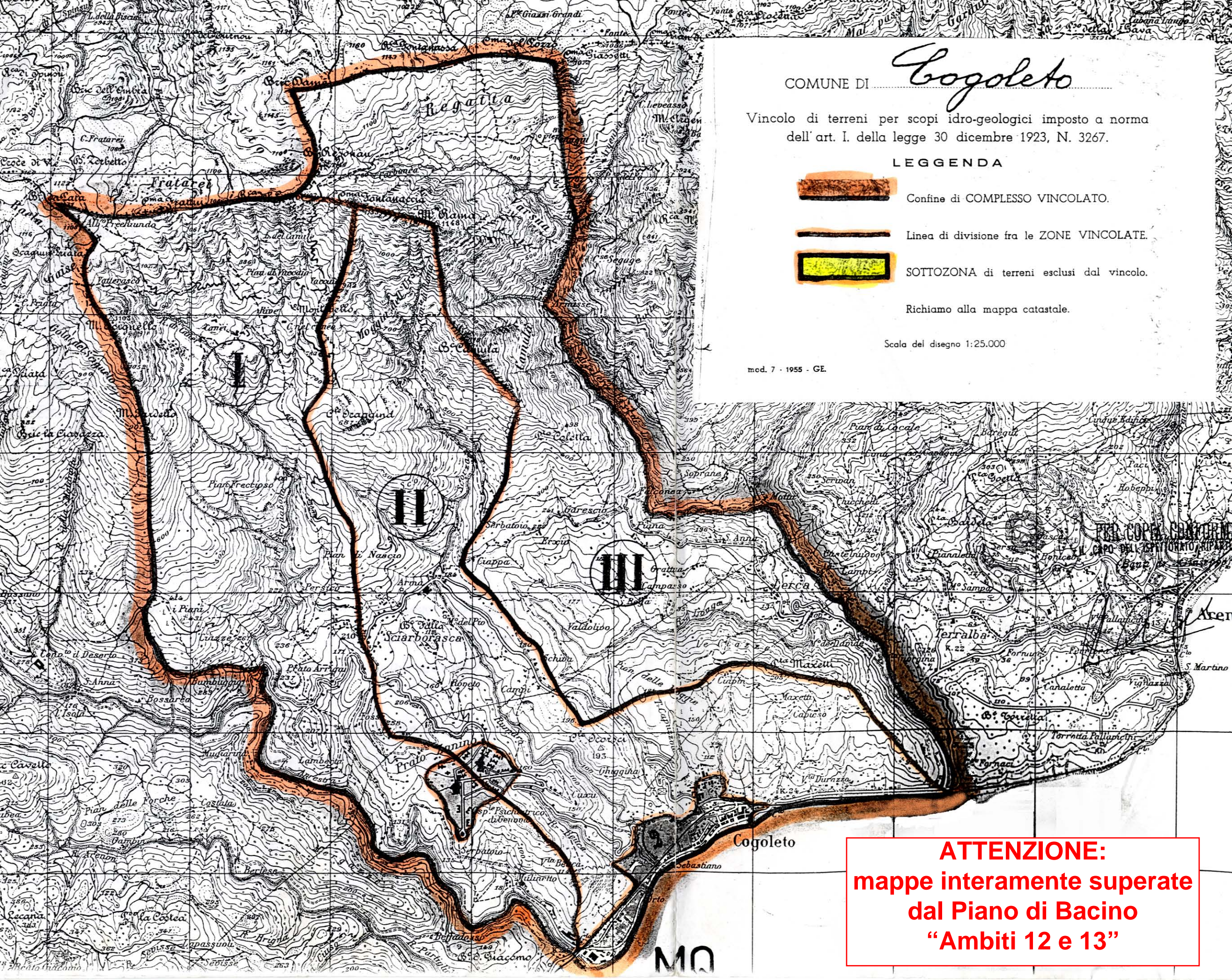
A SUD.-La linea che dalla foce del Lerone, seguendo
la displuviale di destra dello stesso e passando
per Punta Maxetti, località Ciapin, q. 181 di Pian
delle Moggie termina alla q. 196 di Colle Scorsci.-

A OVEST.-Corrisponde il tratto di confine EST del-
la II^a zona che da q. 196 di Colle Scorsci, seguen-
do la displuviale di sinistra del Torrente Rumaro
e del Rio Scorza e toccando la località Schiva e
Giappa, q. 600 di Punta Coletta, Brich Camulà va a
Monte Ramà, da qui seguendo il confine NORD della
II^a zona prima e un tratto di quello Ovest della
Zona I^a tocca punta Fontanaccia e Brich del Lago,
quindi ripiegando verso NORD-EST tocca Brich Re-
sonan per poi raggiungere, seguendo l'intercomuna-
le Cogoleto Urbe, il Brich Damè.-



PER COPIA CONFORME
CAPO DELL'ISPIRATORIO REGIONALE
(Banti dr. Giuseppe)




[Handwritten signature]



COMUNE DI *Cogoleto*

Vincolo di terreni per scopi idro-geologici imposto a norma dell' art. I. della legge 30 dicembre 1923, N. 3267.

LEGGENDA

-  Confine di COMPLESSO VINCOLATO.
 -  Linea di divisione fra le ZONE VINCOLATE.
 -  SOTTOZONA di terreni esclusi dal vincolo.
- Richiamo alla mappa catastale.

Scala del disegno 1:25.000

mod. 7 - 1955 - GE.

ATTENZIONE:
mappe interamente superate
dal Piano di Bacino
"Ambiti 12 e 13"